

# ROYAL ARCTIC

NR. 48 · UKIAQ · EFTERÅR 2009





JAKOB STRØM



Naalakkersuisunut ilaasortaq Jens B. Frederiksen, nalakkersuisunngornermi kinguningua Royal Arctic Line A/S-imut pulaarpoq.  
*Medlem af naalakkersuisut, Jens B. Frederiksen, besøgte Royal Arctic Line A/S kort efter sin tiltrædelse.*

**Naqitaq 'Royal Arctic' Royal Arctic Line A/S-imit saqqummersinneqartarpoq.**  
**Bladet 'Royal Arctic' udgives af Royal Arctic Line A/S**

**Akeqanngitsumik pisartagaqarusukuit**  
**marketing@ral.gl-imut allaannassaait**  
**Gratis abonnement kan bestilles på**  
**marketing@ral.gl**

Akisussaasutut aaqjissuisoq/Ansvarsh. red.: Jakob Strøm  
Aaqjiss./Red.: Tina Lynge Schmidt & Jakob Strøm  
Aaqjissuineq naammassivoq/Red. afsluttet 1. oktober 2009

Ilusilersuisoq sullarinnittorlu / Layout og produktion:  
Tegnestuén Tita  
Naqiterisoq / Tryk: Special-trykkeriet Viborg A/S  
Nutserisoq / Oversættelse: Akapol  
Naqiterneqartut amerlassusiat/ Oplag 3.000

Saqqaa / Forside:  
2. styrmand Mogens Overballe på broen af 'Irena Arctica'  
Aquttoq minneq Mogens Overballe 'Irena Arcticap'  
aquttarfiani  
Assillisoq / Foto: Lars Svankjær

**ROYAL**  **ARCTIC**

Royal Arctic Line A/S · Postboks 1580 · 3900 Nuuk  
Oqarasuaat/Telefon +299 34 91 00 · Fax +299 32 35 22  
marketing@ral.gl  
www.ral.gl

# Naalackersuisoqarfimmi politikikkut akisussaasoq nutaaq

*Allaaserinnittoq Jakob Strøm*

**Juunimi inatsisartunut qinersinerup inernerata kinguneraa Royal Arctic Linemut politikikkut akisussaasup allanngornera. Kiisalu uagut, nammineq oqarneratuut, angut taanna sungiutiinartariaqarparput. Tassami suliffeqarfimmut pulaakulaartarnissani eqqarsaatigaa. Imaanngitsoq akulerunniarluni, kisianni pitsaasumik suleqatigiinnissaq qulakkearniarlugu, taamak oqarpoq Jens B. Frederiksen, Demokraatineersoq, allaffittaavani apersorniarlugu pulaarnerani.**

Malugisaq siulleq: Allaffiata nerriviup qaavani qaleriissat ima portutigaa, ajornannginnerpaajussagaluarluni pappiaqqanik pallittaalisalioriarluni taassuma tunuanut avatangiiserisanut toqqoraanni ajornartorsiutinik iluarsiniarluni suliaqarnerup ingerlannerani.

Malugisat aappaat: Taamaattorli ajunngitsutut isikkoqarpoq aamma angerlarsimarपालातुतुत suliluunniit kutaarnata misiginarpoq. Tassami iikkami takinermi ilisarnarluinnartut containerini eqqumiit-suliat assingi nivingapput, kiisalu iikkami ilorlermi Royal Arctic Linep ullorsiuat nivingallutik, imaassinnaavoq siuliata qimassimasai, tassa uagut kissaatigineqanngitsutut misigisinnaanngilavut. Naak imaassinnaagaluartoq siuliata taakku qimassimagai.

Malugisat pingajuat: Ineqarnermut, Attaveqarnermut Angallannernullu Naalackersuisut ilaasortaattut qinigaqqammer-soq pappiaqqat qaleriissat tunuanni toqqorsimaarniarluni eqqarsanngilaq. Taamaaliornissaminut angut taanna uummammiqarpallaaqaaq.

- Uunga issiavimmut siullerpaamik ingikkaanni soorunami erseqqippooq eqqarsaqaarnarmat suliaasat annertoqisut sammissallugit ineqarnermut politikki, attaveqarneq angallannerlu tamanut annertuumik pingaaruteqartut. Kisianni eqqar-

saatiga siulleq tassaavoq aningaasarpasuarunik sipaaruteqartoqarsinnaanera periarfissaassaaq, aningaasartuutimmi taamak amerlatigimmata, Jens B. Frederiksen qu-ngujulluni oqarpoq. Nangipallallunilu:

- Tamannali imaanngilaq tassanngaannaq susassaqarfii tamarmik annikillisarneqassasut. Akerlianilli susassaqarfii ilaat. Ilaannimi aningaasunik atuinissaq pisariaqartarpoq, tamannalu pissutsinik tunngaveqartarpoq. Assersuutigineqarsinnaavoq umiarsuaaqqat nunaqarfiliartaatit nutaat pisariaqartinneqarnerat. Kisianni tamatigut uagutsinnut aperisassaagut: "Maanakkut iliuutsivut aammattaq aningaasat atukkavut eqqarsaatigalugit pitsaanerpaapaat." Tamanna naleraassaaq pitsaasoq, Jens B. Frederiksen oqarpoq.

## **Sunniuteqarfiginiarpai**

Demokraati partiia siulittaasuata maanakkut Naalackersuisunut ilaasortatut sillisini atisimalerpai. Taavami? Tamanna politikikkut qanoq sunniuteqassava? Naalackersuisooqatigiit pingaarnertut anguniagarivaat ungasinnerusoq isigalugu eqqarsartarnissaq, oqarpoq kiinaatigullu takuneqarsinnaavoq tamanna pingaartikkaa.

- Tassanngaannartumik iliuuseqarneq tunngavigalugu politikeqartoqassanngilaq. Kingullermik kiap oqaloqatigineqarsimanagera tunngavigalugu aalajangiisooqartassanngilaq. Tamanna sammisani tamani pingaaruteqarpoq, Royal Arctic Line aamma pigisaa Bygdeservice assersuutigutsigit, taava umiarsuaaqqat nunaqarfiliartaatit nutaat sanaartorneqartussaapput. Kisianni qanoq amerlatigisunik sanaartortoqarnissaata, taakku qaqugu sanaartorneqassanerisa aamma qanoq aningaasalersorneqassanerisa inuiaqatigiit tamakkerlugit sunniuteqarfigisussaavaat. Taamaattumik iluarsineq atasinnaasoq toqqarneqartariaqarpoq. Piviusullu tunngavigineqarpata pitsaanerpaaq toqqarneqassaaq, tamakkulu tassa atorfilittama siulii ilaattut tunniutassaat. Piffissami aggersumi aalajangiinissatsinnut annertuunut tamanut piviusut tunngavigissavut, Jens B.

Frederiksen oqarpoq, malunnarporlu soqutigisami oqaluuserinerani kissassimaar-toq.

- Tamakkulumi aamma Royal Arctic Linep assartuinnermut akigititaanut aamma sullissinissamut isumaqatigiissutaanut tunngatillugu atuupput, imaluunniit Tele ataveqarnermut tunngatillugu kisermaasineranut. Uagut tamatigut ilisimatineqartuarpugut Nuummi pisisartut unammissutigineqalerpata, taava allani akigitineqartut annertuallaamik qaffasissuseqalissasut. Tamanna iluoorluarsinnaavoq. Kisianni uagut tamakku allaganngorlugit takusinnaasariaqarpavut. Nuummi qanoq annertutigisumik iluunaaruteqartarpisi. Kiisalu sinerissap sinnerani qanoq annertutigisut annaasarpisigit. Kisisisit tamakku politikkerit takusinnaagunikkit, taava uagut nalilersinnaavarput taamatut ingerlatsineq allanngortinneqassanersoq. Ul-lutsinni Royal Arctic Linemut illoqarfiit tamarmik pilersorneqartussaapput, kisianni tamatumunnga taarsiullugu sullissinissamik isumaqatigiissut tunngavigalugu kisermaassinnaq illersorneqarpoq. Air Greenland unammillerneqarpoq kiisalu sullissinissamut isumaqatigiissutit aqqu-tigalugit akilerneqartarput angallaviit sinneqartoofuisinnaanngitsut timmisartuussiffiginissaannut. Kisianni suna pitsaanerua, apeqquteqarpaluttumik oqarpoq.

Jens B. Frederiksenili takorluuinngilaq tamakkununga akissutissat aqagu imaluunniit sapaatit akunneranni tulliuuttumi pilsarsiareriissallugit. Isumaqarpoq taamatut aqqissuussineq kisermaassineq aamma pilsusaaffeqarneq tasiortillugit piffissami sivilulaami sulii atuukkallassasut. Tassami Jens B. Frederiksen malillugu pingaarnerunngilaq pissutsinik qaqugu allannguinissaq. Imaluunniit ilumut allannguisooqassanersoq. Pingaaruteqartoq tassaavoq eqqarsaatigilluakkamik aamma uppersarsarsorsorluakkamik taamatut pisoqarnissaq.

- Aalajangiinissatsinnut atortussaartariaqarpugut. Tamatumani erseqqittoqarnera pingaaruteqarpoq. Kisisisit nerriviup qaa-





vaniippata taava assigiimmik oqaluuserisaqassaagut. Taamaallitutik politikerit aalajangiisinnaapput, taamatut oqariartuuteqarpoq.

#### **Suliffeqarfiit namminersortut**

Demokraatit politikikkut anguniagaanni atuarneqarsinnaavoq partiip sulissutigini-araa suliffeqarfiit namminersortunit pigineqartut nammineq ingerlaleriartornissaat, soorlu assersuutigalugu Royal Arctic Line. Kisianni tamanna qanoq aamma qaqugu pissanersoq partiip siulittaasuata Jens B. Frederiksenip oqaatigerusuppal-laangilaa. Naalackersuisunulli ilaasortap Jens B. Frederiksenip suliffeqarfinnut tunngasunik oqaaseqarnissani nangaassutiginnilaa.

- Suliffeqarfiit assigiinngitsorujussuupput siunissarlu aammattaq taamaassaaq. Royal Arctic Line eqqarsaatigalugu taava uanga isumaqarpunga siunissaq pissanganartorujussuusoq umiarsuarnik nutaanik pisaarnissaq, nutaanik umiarsualiveqalernissamik periarfissat aamma immaqa niuerfiit nutaat kiisalu Sullualuk aqutigalugu imaatigut angalasalersinnaanermut periarfissat kingunerisinnaasaat assersuutiga-

lugit, Naalackersuisunut ilaasortaq Jens B. Frederiksen oqarpoq.

Kiisalu partiimut siulittaasoq akulerutinnngitsoorsinnaangilaaq.

- Partiimi suli suliffeqarfiit nammineq ingerlaleriartortinneqarnissaat anguniagaavoq. Kisianni tamatumani pingaaruteqartorujussuovoq kisermaassisooq pisortanit ingerlanneqartoq nammineq ingerlasumik kisermaassisumik taarsiinnarneqannginnissaa. Tamanna kikkunnulluunniit iluaqutaangilaaq. Oqareernittullu suliffeqarfiit assigiinngitsorujussuupput. Ilaasa tulluusimaarutigaaq nammineersinnaanertik, kisianni allat taamaallaat tapiiffigineqarlutik ingerlasinnaapput. Suliffeqarfinnik nammineq ingerlasunngortitsiniarnermi piumasaaqatit assigiinngitsorujussuupput, aamma tunngavissat assigiinngitsuupput, partiip siulittaasua Jens B. Frederiksen oqarpoq.

Royal Arctic Linep suliffeqarfittut nammineq ingerlalernissaanut aamma unammillerneqarnissaanut tunngatillugu. Immaqa tupaallaatigineqarsinnaanngitsumik maannakkorpiaq oqaaseqarusunnigilaaq.

Kisianni suliffeqarfimmik nersualaarinnikkusuppoq.

- Suliffeqarfimmi tassani pisortat anner-tuumik tatigaakka. Uanga allatut pissutis-saqanngilanga. Kisianni taamaakkaluartoq uanga assut takukulaartussaavaannga. Taava nammineq aalajangissavaat tamanna neriorsuutaanersoq imaluunniit qunusaarutaanersoq, illaatigaluni oqarpoq.

Kisianni qanoq isumaqarnersoq paatsuu-gassaangilaaq.

- Uanga suliffeqarfiup pisortaanut saq-qumilaarusuppunga. Imaanngitsoq sulif-feqarfimmi ingerlatsinermut akulerunni-arlunga, Kisianni inuiaqatigiinni naju-gaqarfigisatsinni politikerit aamma su-liffeqarfiit akornanni pitsaasumik sule-qatigiittoqarnera Kalaallit Nunaata siunis-saanut tunngaviulluinnarpoq. Uanga ta-manna qilanaaraara, Jens B. Frederiksen naggasiivoq.

# Ny kaptajn på den politiske bro

Jakob Strøm

**Resultatet af landstingsvalget i juni gav en ny politisk ansvarlig for Royal Arctic Line. Og vi kan, ifølge ham selv, ligeså godt vænne os til ham. For han har tænkt sig at være en flittig gæst i virksomheden. Ikke for at blande sig, men for at sikre et godt samarbejde, lyder det fra Demokraternes Jens B. Frederiksen under et interviewbesøg på det nye kontor.**

Første indtryk: Bunkerne på skrivebordet er så høje, at det letteste må være at bygge sig en papirfæstning og gemme sig for omverdenen mens der arbejdes på problemløsningen.

Andet indtryk: Det tegner nu alligevel godt og hjemmevant inden vi overhovedet har sagt goddag. For på den lange væg hænger de velkendte plakater med motiver af kunstcontainere, og på endevæggen Royal Arctic Lines kalender, så helt uønskede kan vi ikke være. Selvom det muligvis er efterladt af forgængerne.

Tredje indtryk: Det nyvalgte medlem af Naalakkersuisut (det der før Selvstyrets indførelse hed landsstyremedlem) for boliger, infrastruktur og trafik har ikke tænkt sig at gemme sig bag papirbunkerne. Dertil har han nok alt for meget på hjerte.

- Når man sætter sig i den her stol for første gang, så er det klart at man lige tænker, at det er et kæmpe område med boligpolitik, infrastruktur og trafik som betyder så meget for alle. Men min første tanke var egentlig, at der må være mulighed for at spare en hel masse penge, når der er så mange udgifter, siger Jens B. Frederiksen med et grin. Og skynder sig at tilføje:

- Det betyder jo ikke, at der med det samme skal skæres ned på alle områder. Nogen steder tværtimod. Nogen gange er det jo nødvendigt at bruge penge, fordi omstændighederne kræver det. Det er behovet for nye bygdeskibe et eksempel på. Men vi skal hele tiden spørge os selv: "Er det vi gør nu, også det bedste for de penge vi bruger." Det bliver et vigtigt pejlemærke, siger Jens B. Frederiksen.

## Sætte sit præg

Partiformanden for Demokraterne er nu trukket i arbejdstøjet som medlem af Naalakkersuisut. Og hvad så? Hvordan kommer

det til at præge politikken? Et af de overordnede mål for koalitionen er at tænke langsigtet, lyder det, mens ansigtet lægges i alvorlige folder.

- Der skal ikke være nogen hovsa-politik. Der skal ikke være beslutninger baseret på hvem man senest har talt med. Det er vigtigt på alle områder. Hvis vi tager Royal Arctic Line og datterselskabet Bygdeservice som eksempel, så skal der bygges nye bygdeskibe. Men beslutningen om hvor mange der skal bygges, hvornår de skal bygges og hvordan de skal finansieres påvirker hele samfundet. Derfor skal der vælges en løsning der holder. Den vælges bedst, hvis den er baseret på fakta, siger Jens B. Frederiksen, og har tydeligvis talt sig varm om et emne han brænder for.

- Det samme gælder jo Royal Arctic Lines fragtpriser og koncession, eller Teles monopol på telekommunikation. Vi får altid at vide, at hvis der er konkurrence om markedet i Nuuk, så vil priserne blive alt alt for høje alle andre steder. Det er sikkert rigtigt. Men vi skal se det sort på hvidt. Hvor mange penge tjener I i Nuuk. Og hvor meget sættes der til på resten af kysten. Hvis politikerne kan se de beløb, så kan vi vurdere om der skal ændres i den måde det drives på. I dag skal Royal Arctic Line dække alle byer, men er til gengæld beskyttet af koncessionens eneret. Air Greenland har konkurrence, og bliver så betalt via servicekontrakter for at flyve de ruter der ikke kan give overskud. Men hvad er bedst, siger han spørgende.

Jens B. Frederiksen gør sig dog ingen illusioner om, at han har fundet svaret i morgen eller i næste uge. Han mener, at modellen med monopol og forpligtelser der går hånd i hånd kommer til at eksistere noget tid endnu. For ifølge Jens B. Frederiksen er det ikke så vigtigt hvornår der ændres på tingene. Eller om de overhovedet bliver ændret. Det vigtige er, at det velovervejede og veldokumenteret.

- Vi skal have redskaber til at træffe beslutninger. Der er klarhed vigtigt. Hvis beløbene er på bordet, så taler vi om de samme ting. Så kan politikerne træffe beslutninger, lyder parolen.

## Private selskaber

I Demokraternes politiske program kan man læse, at partiet vil arbejde for en gradvis pri-

vativering af de selvstyrejede virksomheder, som for eksempel Royal Arctic Line. Men hvordan og hvornår det skal foregå, er parti-formand Jens B. Frederiksen ikke meget for at komme med ud med. Medlem af Naalakkersuisut Jens B. Frederiksen er dog ikke bange for komme med et par meldinger om virksomhederne.

- Virksomhederne er meget forskellige og det vil fremtiden også være. Hvis vi tager Royal Arctic Line, så synes jeg der ligger en meget spændende fremtid med nye skibe, mulighed for nye havne og måske nye markeder og de muligheder der følger af for eksempel sejlads i Nordvestpassagen, siger regeringsmedlemmet Jens B. Frederiksen.

Og så kan partiformanden alligevel ikke lade være med at blande sig.

- Partiet går fortsat ind for privatisering. Men det er meget vigtigt at et offentligt monopol ikke bare erstattes af et privat monopol. Det gavner ikke nogen. Og som sagt er der meget forskel på virksomhederne. Nogen sætter en ære i at klare sig selv, men andre kun fungerer på tilskud. Der er meget forskellige forudsætninger, og forskellige grundlag for privatisering, siger partiformand Jens B. Frederiksen.

Om Royal Arctic Line skal privatiseres og have konkurrence, vil han, måske ikke så overraskende, ikke melde klart ud på nuværende tidspunkt. Men rose virksomheden vil han gerne.

- Det er et selskab hvor jeg har stor tillid til ledelsen. Jeg har ikke grund til andet. Men derfor kommer de alligevel til at se meget til mig. Så må de selv vælge om det er et løfte eller en trussel, lyder det mens han griner.

Men meningen er klar nok.

- Jeg vil gerne være synlig for virksomhedens ledelse. Ikke fordi jeg skal blande mig virksomhedens drift. Men fordi vi bor i et samfund hvor et godt samarbejde mellem politikere og virksomheder er en forudsætning for Grønlands fremtid. Jeg glæder mig til det, slutter Jens B. Frederiksen.

# Timmisartorluni aalaneq

*Allaaserinmittoq Jakob Strøm*

**Imaanngilaq utoqqaliarsaarsimanermik nanertisimaneq juulimi tallimanngornermi nalinginnaasumi malunnarmat. Utoqqaliartornerummi ilisarnaatai takuneqarsinnaanngilat, soqutiginninnerlu aamma suli annertoqaaq. Kisianni tassa ilumoorpoq. Narsarsuarmi Sikunik Alapernaarsuiffik 50-inik ukioqalerpoq.**

- Kanna puttaarujussuaq soorlu sikutut Tunuminngaanneersutut isikkoqartoq?

- Aap, taamatut illuarsinnaavoq. Ilami ilaanni tupaallannartarpoq tamakku assigiinngitsut sarfaanneqarlutik anorimillu tisukartinneqarlutik qanoq ilillutik kangerlunnut pulasarneri. Kujataani nunap pinneqisup qulaani uninngavugut. Siutequtit atorlugit qulimiguullip oqaluttaataatigut nipigippallaanngitsutigut oqalunneq uannut akuleruffissaanngilaq. Uangami paatsuungassutiginnilara qulimiguullip igalaavisigut silammut itsuartorlunga suut isiginerlugit. Sikut, taakkulu amerlaqaat. Kisianni tamanna ilaaqatinnut naammanngilaq.

- Uanga oqarsinnaavunga sikut qulerarterutininik sisamanik – imaluunniit tallimanik eqimassuseqartut.

- Ilumoorluinnarputit. Kisianni takuuk. Aamma aakanna Prinsen matoqqavoq.

Søren Mejer ilagalugu angalavunga, Royal Arctic Linemi aqumioq, kisianni maannakkut Narsarsuarmi Sikunik Alapernaarsuiffimmittoq. Tassalu 1992-imiilli pingajussaaniq taamaaniippoq. Qulimiguulimmi aamma ilaapput Jens Jakobsen, Danmarks Meteorologiske Institutimi Istjenestenimi sikut pillugit siunnersorti, aammattaq Yevgeniy Kadranov Kazakhstanimi KazGeoCosmosimeersaq.

Aamma soorunami tulaavigisara aalajangersimalluinnartoq ilaavoq. Angut taanna ateqarpoq Urs Stoller, eqqissivilluni isiaavoq assami illuatungaaniq aqut tigummillugu, anorilluunniit uanga soorlu tivolumi nuannaarniutini misilitassani ajornerpaani issiasutut misigisimalertikkaluarpaq, uffa Air Greenlandip qulimiguuliutaani AS-350 aappalaartumik qalipaatilimmi uanga issimallunga. Kisianni oqaluttuaq tamanna allarluinnaavoq.

Angalavugut isreko (sikunik alapernaarsuineq) ingerlallutigu. Imaluunniit imaappoq: isrekomik ingerlatsisoq tassaavoq Søren Mejer. Jens Jakobsen aamma Yevgeniy Kadranov angalaqataapput ilinniarniarlugu Sikunik Alapernaarsuiffimmi sunarpiaq suliarineqartarnersoq. Uanga ilaavunga suliap qanoq ingerlanneqartarnera allaaseriniarlugu. Kisianni

suliassaq tamanna assut ajornakusoorpoq. Igalaakkut silammut itsuartorluni takusassarpassuaqarmat, tamatumalu pinningaassusia attortinnarmat allattuinnissaq puigornartarpoq. Uanga isumaqarpunga siullersaananga taamatut misigisaqartoq. Siutequtini atukkanni nipiliorpoq, Søren Mejerillu nipaa erseqqissivoq.

- Tamanna sungiunniarlugu angalanerit arlalialuit atornerqartariaqarput, tassami tamanna nammineq suliaralugu sungiusassaagami. Taamatummi ingerlaneq takornariat aningaasarpassuarnik akilertarpaat. Kisianni uagutsinnut tamanna sulinerinnaavoq, tassami aatsaat isigisanik attortittarneq sungiukiartoreeraanni, oqarpoq.

Ilumut upperissanerlugu uanga naluara, kisianni ajunngilaq. Takornariat uanga paasisinnaalluarpakka. Narsarsuarmiit toqqaannarlugu Nanortaliup tungaanut siullermik timmivugut. Maannakkut sinerissap qanittuatigut aqut qulaallugu Qaqortup tungaanut ingerlaarpugut. Søren Mejerilu igalaakkut silammut isiginnaartuarpoq, ingerlaarnitsinnilu allattuiarluni. Narsarsuarmut utereersimaleriarutta Søren Mejerip ullumikkut sikunik nalunaarut Danmarks Meteorologiske Instituttip nittartagaatigut saqqummiutissavaa. Kiisalu umiarsuarnut soqutiginnittunut tamanut nassiussuutissallugu. Kisianni suli nalunaaquttap akunnialui sikunik alapernaarsuigallassaagut.

## Pisiniarfiliarneq

Qaqortumut tikissimalerpugut nunnippugullu orsersorniarluta. Qulimiguullilli peqqumaateqarfii kisimik immersugassaanngillat. Søren Mejer aamma Urs Stoller Brugsenip tungaanut ingerlaarput.

- Uagut nammineerluta inissiami inigisatsinni nerisassioartarpugut. Siusinnerusukku nerisaqartinneqaraluarpugut, kisianni tamanna atorunnaarsimavarput, ilaatigut tamatumunnga pissutaavoq nerisassat pitsaassusiisa allanngorarpallaartarsimanerat. Maannakkut nammineq nerisassioartarpugut tamanalu iluarpoq. Kisianni Narsarsuarmi pisiniarfik maani Qaqortumi pisiniarfimmisut pisiassaqartiginngilaq. Tassalu maanga aqqusaartussaagaangatta taava pisiassatsinnik allattuiffivut nassartarpavut, Søren Mejer nassuiaavoq.

Qaqortumi ullup qeqqanut nerivugut. Maannakkullu piffissanngorpoq paasiniassallugu suliffimmi suna taamak pilernartiginersoq, taamaattoqarsimassaarmi, maannakkummi Søren Mejer pingajussaanneerluni Sikunik Alapernaarsuiffimmi sulivoq.



- Tamanna imarsiorluni angalanermit allamut saalaarfigalugu pitsaasorujussuuvog. Sikunik Alapernaarsuiffimmiittut tamarmik aqumiutut ilinniarsimasuupput, kiisalu imartani sikoqartuni angalaneq misilittagaqarfigalugu. Maaniitilluta uagut suleqatitsinnut umiarsuarniittunut pingaarutilerujussuarmik sullissisarpugut. Tamatumunnga ilutigitillugu umiarsuarnut aamma suleqatigisimasatsinnut annertuumik attaveqartarpugut. Taakkumi aammattaq suliatinnut immerseeqataasarpugut. Taakkua utertillutik nalunaarutaat sulinermit annertuumik atorveqartarpugut, uagut nammineq alapernaarsuivut aamma satellititit sikut assilinqarnerit Danmarkimii pisartakkavut ilanngullugit. Tamakku pissutaallutik sulifik aalalluarnartuuvog. Uanga tamanna nuannarivara, Søren Mejer nassuiaavog.

Angut taanna eqqissimasorujussuuvog, nassuiaatilluni ingasattajaartanngitsoq ussersorpallaarnanilu. Kisianni oqalunerata nipaa aamma isikkua malillugit, qularutissaanngilaq angutip taassuma sikunik nalunaarutit pitsaasut suliarissallugit pingaartikkaa. Taamaaliorsinnaaninilu assut nuannarigaa.

### Angerlamut ingerlaarneq

Narsap tungaanut sinerissap qanittuatigut aqut qulaallugu ingerlaqqeriarluta qulimiguulimmik Narsarsuup tungaanut saaginnaqaagut. Ingerlaarnitsinni kangerluup Sermiliup naq-qaniittoq sermeq iigartartoq qanittuararsuullugu timmivugut. Taamaaliorneq nalinginnaasumik isrekomut ilaagunangilaq, kisianni "takornariamut" tunngatinneqarnerugunarpoq. Sunniuteqarporlu. Isigisap misigisap pinningaarmat nikissinnaajunnaarnarpoq.

Sikunik Alapernaarsuiffiup allaffianut uteratta taava kaffisornissaq tullinnguuppoq kiisalu suleqatigisamut Karsten Steffensenimut nalunaarusiornissaq. Tamaanga kujataanut umiarsuaq atlantikukoortaat tulleg tikittusaaq tassaavog 'Mary Arctica' Nanortalimmut ingerlalluni. Kisianni Tunumiit sikorsuit Nunap Isuatigut uiarussimasut tamanna pisinnaasanersooq qularnarsisippaat. Kisianni ataasinngorpat isreko ingerlanneqaqqissaaq, taamaattumik Karsten Steffensen aamma Søren Mejer isumaqatigiipput utaqqigallarniarlutik.

- Tassami uagut timmisartortarnivut umiarsuit tikinnissaat qanillilluinnaraangat ingerlanniartarpavut. Taamaallutik umiarsuit naalagaat nutaarluinnarnik paasissutissanik pissarsisarpugut, Karsten Steffensen nassuiaavog.

Angut taanna siullerpaamik Sikunik Alapernaarsuiffimmi sulivoq, nuannarilluinnarpaalu. Assut suliarisartakkatik oqaluttuareerusuppai.

- Suliasat assut pissanganarput. Kiisalu suliasat amerlagaluartut aamma sullitat amerlagaluartut, taava suliat ajunngitsumik ingerlatissallugit aammattaq piffissaqarpoq. Tamanna pisariaqarluinnarpoq kiisalu uanga tamanna nuannarivara, Karsten Steffensen oqarpoq.

Aammattaq umiarsuit attaveqarfigisarnerat assut nuannarivara, taakkulumi aammattaq piffissamik atuiffigisarpaat. Aammattaarlu namminneq piumasutsiminnik immaqa saaffiginninngikkaluartut. Taakku aammattaq nakkutigineqartarpugut sikoqassusiullu assinginik nassiunneqartarlutik.

- Umiarsuarnit tikeraartunit tamatigut ajunngitsumik nalunaarfigineqaqqittarpugut. Kisianni aammattaq uagut iluarsutsinniarlugit annertuumik iliuuseqartaratta, taakkua pisariaqartitsippata ulloq unnuarlu sikoqassusiata assinginik aamma ilitersuinissamut piareersimasarpugut, Karsten Steffensen oqarpoq.

Soorluli tassa naalakkigaq oqarasuaat sianerpoq. Umiarsuit arlaata naalagaata tusarusuppaa Nanortalimmiit appakaannissamut periarfissat. Kisianni Karstenip umiarsuit tikeraartut nalinginnaasumillu imartani sikulinni angalasanngitsut pui-gunnigilai.

- Umiarsuarsuit takornarianik angallassisartut aammattaq annertuumik sullittagaraavut. Nuannertarporlu tamakku aammattaq sammillugit. Uagut ikiuussinnaanerput assut nuannarerpasittarpaat, ilaatigummi ilaat piareersarsimalluurtut ittanninnamik, oqarpoq.

Kiisalu tikipparput imaatigut angallannermit sillimaniarnermut piunnaasaqatit nutaat assigiinngitsut, taakku Kalaallit Nuannaanni qanittukut atuutilersinneqarput. Ilaatigut umiarsuit angissutsumik aalajangersimasumik anginerusut tamarmik sumiiffimmik ilisimasaqartumik aqumiumik ilaasoqartalissarpugut. Kiisalu umiarsuit tamarmik sikunut qinnguartaateqassarpugut, taamaallutik unnuakkut ilulissanik takunnissinnaaniasagamik.

- Tamanna tupinnaqaq aamma eqqarsarnangaatsiarluni. Maannakkut ukiut 50-it maaneereerpugut, imaatigut ajunnaarneq tunngaviulluni. Kiisalu aatsaat ukiut 50-it qaangiute-reersullu piunnaasaqatit taamaattut ilanngunneqarnissaat aatsaat iluatsippoq. Tupinnaqaq, Karsten Steffensen naliliivoq. Pitsaqaarlumi umiarsuit ukiut 50-it tamakkerlugit Sikunik Alapernaarsuiffik atorsinnaasimammassuk. Nalliuttorsionnini pilluarit.





# På luftens bølger

Jakob Strøm

JAKOB STRØM

Det er ikke fordi man mærker alderen trykke på en ganske almindelig fredag i juli. Der er ingen synlige ældningstegn, og fortsat stor interesse. Men den er god nok. Iscentralen i Narsarsuaq fylder 50 i år.

*- Den kæmpeflage der det ser da ud til at være gammel is fra Østkysten?*

*- Jo, det kunne godt se ud til det. Nogen gange bliver man godt nok overrasket over, hvad der kommer ind i fjordsystemet med strøm og vind.*

Vi hænger højt oppe over det smukke landskab i Sydgrønland. Den skrattende samtale i helikopterens hovedtelefoner er lige nørdet nok for mig. Jeg er sådan set ikke i tvivl om, hvad jeg kan se ud af helikopterens vinduer. Det er is. Og masser af det. Men det er ikke helt nok for de øvrige ombord.

*- Jeg vil sige omkring fire tiendedele is – eller fem.*

*- Det lyder meget rigtigt. Men se. Der er også en prop i bullet nede i Prinsen.*

Jeg er på tur med Søren Mejer. Navigator fra Royal Arctic Line, men i øjeblikket tilknyttet Iscentralen i Narsarsuaq. I øvrigt for tredje gang siden 1992. Med i helikopteren er også Jens Jacobsen, isrådgiver fra Istjenesten ved Danmarks Meteorologiske Institut, samt Yevgeniy Kadranov fra KazGeoCosmos i Kazakhstan. Og så selvfølgelig mit faste holdepunkt. Han hedder Urs Stoller, og sidder helt roligt med en enkelt hånd på styrepinden, når vinden ellers får det til at føles som om jeg sidder i en tivoliforlystelse af den værste slags, og ikke en rød Air Greenland AS-350 helikopter. Men det er jo en helt anden historie.

Vi er på isreko (rekognoscering). Eller det vil sige: Søren Mejer er på isreko. Jens Jacobsen og Yevgeniy Kadranov er ude for at lære, hvad det egentlig er, Iscentralen gør. Jeg er med for at beskrive arbejdet. Men det er en vanskelig opgave. Der er så meget at se uden for vinduerne, og så smukt at man bliver helt overvældet, og glemmer notaterne. Sådan er jeg vist ikke den første der har det. Det skratter i hovedtelefonerne, og Søren Mejers stemme trænger igennem.

- Det tager lige nogle ture inden man har vænnet sig til, at det her er ens arbejde. Det er jo det turisterne betaler formuer for. Men for os er det altså bare arbejde, når den første overvældelse har lagt sig, siger han.

Jeg ved ikke rigtig om jeg tror ham, men okay. Jeg forstår i hvert fald godt turisterne. Vi er fløjet fra Narsarsuaq direkte mod Nantortalik. Nu følger vi indenskærstruten mod Qaqortoq. Og Søren Mejer har hele tiden et overvågent blik kastet ud af vinduerne, samtidig med, at der noteres flittigt undervejs. Når vi er tilbage i Narsarsuaq lægger Søren Mejer dagens ismelding ud på Danmarks Meteorologiske Instituts hjemmeside. Og han sender den ud til alle de skibe der måtte have interesse. Men der er lige nogle timers overvågning endnu.

## På indkøb

Vi har nået Qaqortoq hvor vi lander for at tanke. Det er ikke kun helikopterens depoter der skal fyldes op. Både Søren Mejer og Urs Stoller sætter kurs mod Brugsen.

- Vi laver selv mad hjemme i lejligheden. Tidligere var vi på fuld kost, men det er man gået væk fra, blandt andet fordi kvaliteten var mildt sagt svingende. Nu laver vi det selv, og det er rart. Men butikken i Narsarsuaq har altså ikke samme udvalg som her i



Qaqortoq. Så når vi alligevel skal ned her, så har vi indkøbssedlen med i lommen, forklarer Søren Mejer.

Vi spiser også frokost i Qaqortoq. Det må være på tide at finde ud, hvad det er der trækker ved jobbet, når nu Søren Mejer er på Iscentralen for tredje gang.

- Det er en rigtig god afveksling fra at sejle. Alle, der er på Iscentralen, er uddannede navigatører og har erfaring med at sejle i de isfyldte farvande. Når vi er her, så leverer vi en meget vigtig service til vores kolleger på skibene. Samtidig har vi en masse kontakt til skibene og til gamle kolleger. De er jo også med til at forme indholdet af det vi laver. Deres tilbagemeldinger bruges meget i arbejdet, sammen med vores egne observationer og de iskort der leveres fra Danmark på baggrund af satellitdata. Det er med til at skabe dynamik i jobbet. Det kan jeg godt lide, forklarer Søren Mejer.

Han er meget rolig mand, uden store armbevægelser når han forklarer. Men der er noget i stemmeføringen og udtrykket der gør, at man ikke er tvivl om, at her er mand der brænder for at levere gode ismeldinger. Og nyder at få lov til at gøre det.

### Næsen hjemad

Vi fortsætter langs den indenskærs rute til Narsaq, og vender helikoptersnuden mod Narsarsuaq. Undervejs flyver vi helt tæt forbi gletsjeren i bunden af Bredefjord. Det er vist ikke en del af den almindelige isreko, men mere for "turistens" skyld. Og det virker. Det er en lamslående smuk oplevelse.

Tilbage på Iscentralens kontor er det tid til en kop kaffe og en afrapportering til kollegaen, Karsten Steffensen. Næste anløb af containerskib i området er tirsdag morgen hvor 'Mary Arctica' skal til Nanortalik. Men den østgrønlandske storis der er drevet med strømmen ned til Kap Farvel gør det tvivlsomt. Men der er isreko igen mandag, så Karsten Steffensen og Søren Mejer er enige om at vente at se.

- Vi prøver jo altid at lægge flyvninger så tæt på skibsanløbene som muligt. Så får skibsførerne helt friske informationer, forklarer Karsten Steffensen.

Han er udstationeret på Iscentralen for første gang. Og allerede begejstret. Han vil i hvert fald meget gerne fortælle om arbejdet.

- Det er et spændende arbejde. Og selvom der er mange opgaver og mange kunder, så er der også tid til at gøre tingene ordentligt. Det er helt nødvendigt, og det kan jeg godt lide, siger Karsten Steffensen.

Også han er meget glad for kontakten med skibene. Og de bruger også kræfter på dem. Også dem der måske ikke henvender sig automatisk. Dem bliver der også holdt øje med, og sendt iskort til.

- Vi får altid meget positive tilbagemeldinger fra gæsteskibe. Men vi gør også meget for at tilfredsstille dem, og er til rådighed med kort og vejledninger hele døgnet hvis de har brug for det, siger Karsten Steffensen.



Som på kommando ringer telefonen. En skipper på et skib vil gerne høre om muligheden for at komme ud fra Nanortalik. Men Karsten har ikke glemt gæsteskibe som normalt ikke sejler i isfyldte farvande.

- Krydstogtskibene er også en stor kunde. Det er også sjovt at have med dem at gøre. De virker meget glade for vores hjælp, for de er ikke altid lige godt forberedt, siger han.

Og så kommer samtalen ind på en række nye krav til søsikkerhed, som netop er indført i Grønland. Blandt andet skal alle skibe over en hvis størrelse have en stedkendt navigatør ombord. Og alle skibene skal have isprojektor, så de kan spotte isbjerge om natten.

- Det er helt utroligt og temmelig tankevækkende. Nu har vi været her i 50 år. På baggrund af et forlis. Og først efter 50 år kommer den slags krav igennem. Utroligt, lyder dommen fra Karsten Steffensen.

Så er det godt, at skibene gennem alle 50 år har haft Iscentralen. Til lykke med fødselsdagen.

# Ajunaarnersuaq tunngaviuvoq

*Allaaserinmittoq Jakob Strøm*

Narsarsuarmi Sikunik Alapernaarsuiffik novembarip 30-ani 2009-mi inuissiusaaq. Kalaallit Nunaata sineriaani imaatigut angallannermi sillimaniarnermut nalissaqanngitsumik pingaaruteqartorujussuaq taanna 50-inik ukioqalissaaq. Pilersinneqarneranut pissutaavoq ulloq ajortorujussuarmik pisoqarfiusoq.



HANDELS- OG SOFARTSMUSEET

”Kiviartorpugut” umiarsuup radioa aanngaseqaluni tutsiuppoq, radiolerisut marluk misilittagaqarluartut taamatut oqartuq tusarsoraat januaariip 30-ani 1959, nalunaaqutaq 18.06. Kalaallit Nunaannut angallannermi tulluusimaarut nutaaq “Hans Hedtoft” tassa kingullerpaamik taamatut tusarfigineqarpoq, umiarsuaq siullerpaamik angalanermini Danmarkimiit Kalaallit Nunaannut ingerlaartarnerni rekoortileeqqammersimavoq. Kisianni utimut angalanermini Nunap Isuata eqqaani ajutoorneq pivoq, umiarsuaq ajunaarpoq 40-nik inutaqarluni kiisalu ilaasut 55-it issimasoralugit. Issimasut 95-it tamarmik ajunaarput kiisalu tamatuma kingorna nassaarineqartutuaavoq annanniut nigalik. Ajunaarnermut iluliarsuaq immaqqa pissutaasimasinnaasoq ilimagineqarpoq. Kiisalu siku aamma sila pissutaallutik Nunap Isua imaatigut angallavigsallugu navianarnerpaat ilaattut isigineqarpoq. Arlaannik iliuuseqartoqartariaqarpoq. Kalaallit Nunaannut Ministeriaqarfik januaariip ulluisa 19-anni – ajunaarnermit sulilunniit sapaatit akunneri pingasut qaangiutinngitsut - ataatsimiititaliamik pilersitsivoq, viceadmiral A. H. Vedel siulittaasunngortinneqarluni. Ataatsimiititaliamut suliaassanngortinneqarpoq Kalaallit Nunaata eqqaani imaatigut angallannermi sunut tamanut tunngasut aammattaq sillimaniarnermut aamma annaassiniarnermut tunngasut. Ataatsimiititaliap akissutaa tassaavoq sakkutooqarfusimasumi mittarfimmi atorunnaarneqarsimasumi Narsarsuarmi sikunik alapernaarsuiffik ataavortoq pilersinneqassasoq.

Sikunik alapernaarsuiffik 30. novembari 1959 atoqqaarfisiorneqarpoq. Taamanikkulli sapaatit akunnerannut pingaso-





JAKOB STROM

riarluni sinerissap qanittuani avataanilu sikunik alapernaarsu-isoqartalerpoq.

Narsarsuarmi Sikunik Alapernaarsuiffik Danmarks Meteorologisk Instituttimmit ingerlanneqarpoq. Alapernaarsuiffimmi sulisuupput imarsiortut aqumiut misilittagaqarluartut imartanilu sikoqartuni angalanermik sungiussisimalluartut. Aqumiut taakku Royal Arctic Linemeersuupput. Nalinginnaasumik ukiuni marlunniit pingasunut Sikunik Alapernaarsuiffimmi sulisarput, tamatumalu kingorna umiarsuarnut uteqqittarput. Aqumiut suli imarsiortut atorfeqarput kiisalu marlukkaarlutik sulisarput Sikunik Alapernaarsuiffimmiittarnitik angerlarsimasarnitillu paarlagaallugit.

Siusinnerusukkut alapernaarsuiffusartut tassaaneruarput angallavik Paamiut – Nunap Isua – Timmiarmiut, tamaani suliassani pingaernerulluni sikorsuaqassusiata tamatumalu isorartussusiata nalunaarsorneqarnissaat. Tamatuma saniatigut Kalaallit Nunaata kitaani, kitaata sikua ukiumut arlaleri-arluni timmisartumik qulaallugu nalunaarsorneqartarpoq. Kalaallit Nunaata kangiani ima q sikuutinnagu angallavissaatillugulu alapernaarsuiffigineqartarpoq – ukiumut marlussori-arluni Danmarkshavn imaluunniit Station Nord anguneqartarlutik.

Alapernaarsuinerit 1999 tikillugu timmisartumik aamma qulimiguulimmik ingerlanneqartarput. Taamanikkut Dan-

marks Meteorologisk Instituttimmit nalilerneqarpoq, satellitit atorlugit nakkutilliineq ima pitsaatigilersimasoq avataani immap sikoqassusianik nakkutilliineq taamaallaat satellitit atorlugit ingerlanneqartalissasoq.

Sikunik alapernaarsuiffiup qulimiguulik atorlugu sinerissap qanittuani sikunik alapernaarsuineq sapaatit akunnerannut pingasoriarlutik ingerlattarpaat, satellittillu atorlugit qanoq sikoqartigineranik nalunaarsuineq Københavnimi DMI-mi ingerlanneqartarpoq. Taamaattorli tamanna Sikunik Alapernaarsuiffik qanimut suleqatigalugu ingerlanneqarpoq. Tassami Sikunik Alapernaarsuiffik taannaavoq umiarsuarnut ataveqartartuusoq, paasissutissanillu pisariaqartitsisunut ingerlatitseqqittartuusoq.

#### **Sullitaq aamma suleqatigisaq**

Royal Arctic Line Sikunik Alapernaarsuiffiup sullittagarisaanit annersaavoq, kisianni aammattaq suleqatigisaq tassaasoq suliffimmik inuttalersuisuusoq. Qulimiguulik atorlugu sikunik alapernaarsuilluni ingerlaarfissat amerlanerit Royal Arctic Linep angalanissamut pilersaarutai tunngavigalugit pilersaarusiomeqartarput, taamaallit alapernaarsuinerit sapinngisamik tikiffissat qanillilluinnameranni ingerlanneqartarput. Taamaallit paasissutissat nutaanerpaat tunngavigalugit umiarsuit naalagaat ingerlaarsinnaasarput.



# En katastrofal baggrund

Jakob Strøm

**Den 30. november 2009 kan Iscentralen i Narsarsuaq fejre sin fødselsdag. 50 år fylder denne uvurderligt vigtige brik i det puslespil der hedder sikker sejlads langs Grønlands kyster. Det var en katastrofal dag der førte til oprettelsen.**

”Vi synker nu” lød det ganske svage radiosignal, som to erfarne radioassistenter opfattede klokken 18.06 den 30. januar 1959. Det var det sidste der hørtes til grønlandstrafikken nye stolthed, ”Hans Hedtoft” som netop havde sat hastighedsrekord på turen fra Danmark til Grønland på sin jomfrurejse. Men på turen tilbage gik det galt ved Kap Farvel, og skibet forliste med 40 mands besætning, og 55 passagerer ombord. Alle 95 omkom og kun en enkelt redningskrans blev efterfølgende fundet. Det var formentlig et isbjerg der var skyld i forliset. Og på grund af isen og vejret blev Kap Farvel betragtet som et af de farligste steder at sejle. Noget måtte gøres. Ministeriet for Grønland nedsatte den 19. februar – mindre end tre uger efter forliset – et udvalg, med viceadmiral A. H. Vedel som formand. Udvalget fik til opgave at undersøge alle sider af besejlingen ved Grønland samt sikkerheds- og redningstjenesten. Udvalgets svar var at etablere en permanent isrekognosceringstjeneste med base på den nedlagte militære flyveplads i Narsarsuaq.

Indvielsen af Iscentralen fandt sted den 30. november 1959. Siden da er der foretaget isrekognoscering en til tre gange om ugen både udenskærs og indenskærs.

Det er Danmarks Meteorologiske Institut der driver Iscentralen i Narsarsuaq. Den er bemandedet med fire erfarne navigatører der er vant til at sejle i isfyldte farvande. De navigatører kommer fra Royal Arctic Line. De er typisk på Iscentralen i to til tre år, hvorefter de vender tilbage til skibene. Navigatørerne er fortsat ansat som søfolk og arbejder i to hold som skiftevis er på Iscentralen og hjemme.

Observationsområdet var tidligere primært strækningen Paamiut (Frederikshåb) - Kap Farvel – Tingmiarmiut, med kortlægning af storisens udbredelse som hovedopgave. Desuden blev vestisen ved Grønlands vestkyst kortlagt på en række årlige flyvninger. På østkysten blev der udført rekognosceringer i sejlsæsonen – et par gange om året helt op til Danmarkshavn eller Station Nord.

Rekognosceringsopgaverne blev udført med både fly og helikopter frem til 1999. På det tidspunkt vurderede man hos Danmarks Meteorologiske Institut, at satellitovervågning var

blevet så god, at de udenskærs kort kunne baseres udelukkende på satellitobservationer.

Iscentralen fortsætter flyvningerne med helikopter over indenskærsruterne tre gange om ugen, mens den satellit-baserede iskortlægning foregår hos DMI i København. Det er dog også i tæt samarbejde med Iscentralen. For det er fortsat Iscentralen der har kontakt til skibene, og giver informationerne videre til dem der har brug for det.

## Kunde og samarbejdspartner

Royal Arctic Line er Iscentralens største kunde, men altså også den samarbejdspartner, som er med til at bemane stedet. De fleste helikopterflyvninger fra Iscentralen planlægges efter Royal Arctic Lines sejlplaner, så flyvningerne foretages så tæt på ankomsterne som muligt. Derved har skibsførerne helt friske oplysninger at sejle efter.





# Ilinniagaqarfissat naammattut

Allaaserinnittoq Tina Lyng Schmidt

Royal Arctic Line A/S-ip ilinniagaqarfissat assigiingitsut amerlasuut ilinniagaqarfissarsiortunut neqeroortigai kiisalu ukiup ingerlanerani sukulluunniit ilinniartunngorusuttut qinnuteqarsinnaapput.

Royal Arctic Linemi ilinniagaqarnissamut periarfissat assigiingitsut arlaliupput. Igasunngorniarnemit, IT supporterimut taavalu umiarsuarmi naalagannorniarneq ilanngullugu. Naak nunarsuaq tamakkerlugu aningaasarsiornikkut ajornartorsiernerup kingunerisaanik suliffeqarfimmi aningaasartuutit tamarmik isiginiarneqaraluartut, taamaattoq ilinniartitaanernut tunngasut qitiutinneqarnerunerat allannngortinneqanngilaq.

- Tamatumunnga pissutaavoq inuusuttut ilinniagaqartinnissaat pingaarteqarmat – suliffeqarfik kisiat piinnaarnagu, kisianni aammattaaq inuiaqatigiit kalaallit pillugit, sulisoqarnermut pisortaq Helena R. Kristiansen oqarpoq.

Umiarsuaatileqatigiiffik ingerlaavartumik ilinniagaqarfissarsiortut qinnuteqaataannik tigusaqartarpoq, kisianni ilinniagaqarfiginarlugu pilergisarluinnaq aallartiffigissallugu ilaatigut iluatsitanngilaq.

- Ajoraluartumik umiarsuarni naalagassatut ilinniartitaanermut ukioq kingulleq Kalaallit Nunaanniit naammagartumik piginnaasalinniit qinnuteqaatinik tigusaqarsimanngilagut, umiarsuit inuttaqartinniarnerannut fuldmægtig Peer Foght oqaluttuarpoq.

Kisianni Royal Arctic Linemit sulissutigineqarpoq ilinniartitaanernik amerlanernik neqerooru-

teqarsinnaanissaq, taakkunannga ilinniartitaanerit nutaanersaat tassaallutik IT-supporter kiisalu saffiortoq. Tamatuma saniatigut umiarsuaatileqatigiiffimmit ataavartumik misissugarineqarpoq ilinniagaqarnermut atatillugu sungiusarfissap neqeroortigineqarsinnaanera.

- Assartugalerisutut ilinniartunut Uummannami aamma Upernavimmi ilinniarnermut atatillugu sungiusarfissat ungasinngitsukkut pilersinneqarput, ilinniartut sikuutinnagu ukiup affaa illoqarfimminniittassapput kiisalu sikugaangat ukiup affaa Nuummiittassallutik, aammattaaq Nanortalimmi immikkut ilinniartoqalernissaq akuersisutigineqarqammerpoq, ilinniartitaanermut ataqatigiissaarisooq Line Pirupshvarre oqarpoq.

Suliffeqarfimmi ilinniartitaanerit assigiingitsut tamarmik ingerlanneqarnissaat aalajangersimasuuvoq. Soorunami taakku ingerlanneqarnerat assigiingitsusinnaapput, taamaattumik ilinniartut ataasiakkaarlutik orniguttarput ilinniartitaanermi angusissagunik ilinniagassat suut aqqusaasanerlugit nassuiaanneqarlutik.

Uagut ilinniartitaanerni neqeroortigisatsinni aalajangersimasumik ingerlatseriaaseqarpugut. Soorlu assersuutigalugu assartugalerisutut ilinniartitaanermi umiarsualivinni ilinniartut ulluinarni akisussaasuvoq Marie Qujaukitsoq. Taasuma isumagisarpaa ilinniartut ilinniagaqarnerminni ingerlavissaminni ilinniagaannut tunngasunik fagit ataasiakkaarlugit oqaluttuunnissaat. Ajornartorsiuteqarpat ilinniartut tassunga imaluunniit uannut saaffiginissinnaapput, taava tamakku iluarsineqarnissaat sulissutigisarparput, ilinniartitaanermut ataqatigiissaarisooq Line Pirupshvarre naggasiivoq.

LARS SVANKJÆR

Royal Arctic Linemi ilinniartitaanerit nunami ingerlanneqartartut neqeroortigisavut tassaapput

- Allaffimmioq (TNI)
- Akademi Merkonom (NI2)
- Shippingimik suliaqarnermut ilinniartitaaneq
- IT supporter
- IT administrator
- Saffiortoq
- Assartugalerisooq
- Nunalerutinik iluarsaasartooq
- Quersualerisooq aamma assartuisartooq

Royal Arctic Linemi imarsiornermi ilinniartitaanerit neqeroortigisavut tassaapput

- Igasoq / Gastronom
- Skibsmekaniker (umiarsuarni motoorilerisooq)
- Skibsofficer (umiarsuarni naalagannorniarneq)

Ilinniartunngorniarni atorfinnut ukiup ingerlanerani sukulluunniit Royal Arctic Linemut qinnuteqartoqarsinnaavoq. Ilinniartitaanermut ataqatigiissaarisooq Line Pirupshvarre attaveqarfigiuk uunga +299 34 91 90 imaluunniit mailerit uunga uddannelse@ral.gl



# En stor uddannelsespalet

Af Tina Lynge Schmidt

**Royal Arctic Line A/S tilbyder en vifte af forskellige uddannelser til uddannelsessøgende, og det er muligt at søge uddannelsesstillinger hele året rundt.**

De spænder vidt, de 12 uddannelsesmuligheder i Royal Arctic Line. Lige fra kok, over til IT supportere til skibsofficer. Selvom der ses med kritiske øjne på alle omkostninger i virksomheden som følge af den internationale finanskriser, beholdes et øget fokus på uddannelsesområderne.

- Fordi det er vigtigt at uddanne unge mennesker - ikke kun for virksomhedens skyld, men også for det grønlandske samfund, siger personalechef Helena R. Kristiansen.

Rederiet modtager løbende ansøgninger om elevpladser, men det er ikke altid at det er muligt at komme ind på sin drømmeuddannelse. På den anden side er det heller ikke altid muligt at få elever til uddannelserne.

- Desværre har der ikke været nogle kvalificerede ansøgninger til skibsofficersuddannelsen fra Grønland det sidste år, fortæller bemandingsfuldmægtig Peer Foght.

Men Royal Arctic Line arbejder på at kunne tilbyde flere uddannelser, hvoraf de nyeste uddannelser i paletten er IT-supportere og smed. Derudover undersøger rederiet hele tiden hvilke andre muligheder der er for at tilbyde praktikplads.

- Der er lige oprettet praktikplads som terminalmedarbejderelev i Uummannaq og Upernavik, hvor eleverne er et halvt år i hjembyen i åbentvandsæsonen og et halvt år i Nuuk i lukketvandsæsonen, og der er givet tilladelse til en ekstra elevplads i Nanortalik, siger uddannelseskoordinator Line Pirupshvarre.

Virksomheden har et fast forløb for hver af deres uddannelser. Der kan naturligvis være variationer i forløbene, så hver elev møder og gennemgår de fagområder som er nødvendige for at bestå uddannelsen.

- Vi har en fast struktur i de uddannelser vi tilbyder. I eksempelvis i terminalmedarbejderuddannelsen har fuldmægtig Marie Qujaukitsoq det daglige ansvar for eleverne på havnen. Hun sørger for, at de gennemgår og gennemfører hvert fagområde i deres ud-

dannelsesforløb. Hvis der er problemer, kan eleverne henvende sig hos hende eller mig, så arbejder vi på at løse dem, afslutter uddannelseskoordinator Line Pirupshvarre.

Royal Arctic Line tilbyder følgende land-baserede uddannelser

- Kontorassistent (TNI)
- Akademi Merkonom (NI2)
- Shipping medarbejder
- IT supportere
- IT administrator
- Smed
- Terminal medarbejder
- Entreprenørmekaniker
- Lager og transportmedarbejder

Royal Arctic Line tilbyder følgende maritime uddannelser

- Kok / Gastronom
- Skibsmekaniker
- Skibsofficer

Uddannelsesstillinger kan søges hele året i Royal Arctic Line. Kontakt uddannelseskoordinator Line Pirupshvarre på +299 34 91 00 eller send en mail til [uddannelse@ral.gl](mailto:uddannelse@ral.gl)



# Soraarummeerneq assissaqan

*Allaaserinmittoq Jakob Strom*

Royal Arctic Linemi sulisutta Kim Holckip Marstal Navigationsskolemi umiarsuup naalagaatut ilinniarnermi naamassissutigalugu soraarummeenera anguniassa-gaanni kukkunngivinnissaq piumasaqaataavoq. Soraarummeernerit arfineq-pingasut qaffasinnerpaamik tassa 12-imik angusiffiupput, agguaqatigiissitsinermi angusaq pitsaalluinnartoq.

Umiarsuarmi 'Naja Arctica' mi allaffimmi eqqissisimalluinnarluni iseqqusivoq. Pitsaalluinnartumik soraarummeereerluni agguaqatigiissitsinermi 12 angusaralugu, Kim Holck Naja Arcticami aquttoq minnertut atorfinissimavoq. Angusaq pitsaalluinnartoq kisiat pissutiginagu, kisianni aammattaq Royal Arctic Linemi ilinniartuusimagami nuannarineqartoq, aammalumi nammineq ilinniartuunini nuannarisimagamiuk, sulileqqinniarluni qinnuteqarsimavoq. Kisianni soraarummeenera pitsaalluinnartoq uterfigeqqilaariartigu.

Kim Holckip isumaa tunngavigalugu angusaqarlunissamut malittarisassaq ajornanngitsuararsuuvoq. Ima ajornanngitsigaq, soorlu qinngasaariinnartoq, eqqaassanngikkaani tamanna oqaatigigamiuk nalinginnaalluinnartutut aamma usorsitsaanngivilluni oqarnera.

- Uannut apeqqutaasimavoq atuarfimmi malinnaanissaq iliniagassannillu ilinniarnissaq, Kim Holck tamanna ilumoorup-pasilluinnarlugu oqarpoq. Oqaatsinilu nangipallallugit oqarpoq:

- Aammattaq tamatumani iluatsitsineq ilaangaatsiarpoq, oqarpoq.

Taava tatineqalaartariaqarpoq kisianni nassuerutigaattaq atuar-nini assut nuannaralugu, taamaattumillu pikkoriffigalugu. Tamannalumi soraarummeernerata uppersarluinnarpaa.

## Angalagit takusaqarlutillu

Kisianni sooruna Esbjergimi Vestfrostimi nalunaaquttamut akissarsiaqarluni sulisartoq, naak ilaqutariit kinguaariikkutaat imarsiortunngortarneq ileqqorinngikkaluaaraat, sooq imarsiortunngorpa?

- Eqqortoq saqqummiuttariaqarpa, Kim Holck ittuungajalluni oqarpoq.

Tassa taamaattoqartariaqarpoq. Pissutaanerarpaa qulequtaq 'Ud og Se'. Taava tamatumani pineqarsinnaagaluarpoq aallar-luni nunarsuatsinni takusassarsiornissaq. Aammami immaqa taamaalluarsinnaagaluarpoq. Kisianni tassani pisaa tassaavoq atuagassiaq DSB-mit saqqummersittagaq qimuttuitsornerlu.

- Qimuttuitsorlunga atuagassiaq 'Ud og Se med DSB' atuarpara. Tassani imarsiortoq allaaserineqarsimavoq. Tamatuma eqqarsalersippaanga. Eqqarsaatit taakku tamuaqqaartariaqarsimapput, piffissarlu ingerlavoq, kisianni eqqarsaatit taakku qimannaveerpaannga, Kim Holck nassuiaavoq.

## Atuarfiit ilinniagaqarfiit arlallit

Kim Holckip atuarnini Esbjergimi aallartippaa. Kisianni atuarfik taanna matuneqarpoq. Tamatuma kingorna Svendborgimi SIMACimi atualerpoq, tassanilu juniorofficerit soraarummeerpoq, Marstal Navigationsskolemi umiarsuup naala-

# ngitsoq

gassaatut ingerlaqqinnissani tikitserlugu. Umiarsuaatileqatigiinni allani ilinniartuunini aallarnerpaa, kisianni taakkunaniinnini iluarivallaarnagu. Taamaammatt Royal Arctic Linemi ilinniartuuffissarsiorpoq.

- Umiarsuaatileqatigiit ajunngitsumik tusaamasimavakka aammalu assigiinngitsunik taakku pillugit atuarsimallunga. Kiisalu eqqarsaat inuiaqatigiit tamarmiusut – qeqertaq tamakkerlugu – pissaqarnissaannik qulakkeereqataannissaq assut pilerinartissimavara. Tamanna immikkut illuinnartuuvoq, Kim Holck oqarpoq.

Ilinniarnerninut atatillugu sungiusarniarluni 'Arina Arctica' mut ikigami, misigisat nutaarluinnaat misigai.

- Tassani inuttat assut pitsaapput. Umiarsuarmullu ikilluni, tassani qallunaatut oqaluttut soorunami aammattaaq tamanna sunniuteqarpoq, Kim Holck oqarpoq.

Kalaallit Nunaannut angalasarneq aamma Royal Arctic Line atuarnernut aammattaaq sunniuteqarput. Ilaatigut Kim Holckip fagit immikkut toqqagassat Kalaallit Nunaannut attuumassuteqarsinnaasut tamaasa toqqarpai – tamatumunnga ilaavoq sikoqartumi angalaneq. Atuarnermilu ingerlannerani Royal Arctic Linemi sulinerminut attuumassuteqartunik arlannik soraarummeeruteqartarsimavoq.

- Taamaattumik uanga qularinngilluinnarsimavara qinnuteqarnissara. Kiisalu assut nuannaarpunga qinnuteqaatiga ingerlaannartumik akuerineqarmat, Kim Holck oqarpoq.

Oqaatigineqareersutut ullumikkut Naja Arcticami sulivoq, kiisalu tamanna iluarisimaarluinnarpaa. Siunissami susoqasnersoq nalunngilarput siulittuutigiuminaatsuusoq. Kalaallit Nunaata sineriaa sinerlugu imarsiortuunissaq piffissanngorpat kissaatigisat ilagaat. Imarsiortutullu angalanissaq qularnanngilaq. Kim Holck arnaatinilu Nivi Sort Høgh, junior-officeritut ilinniakkaminik naammassinneqammersoq aamma Royal Arctic Linemi ilinniartutut, Svendborgimi najugaqatigiipput. Maannakkut arnap umiarsuup naalagassaatut ilinni-aqqinnissani nangittussanngorpaa. Kim imarsiortuusussaavoq pitsaalluinnartumik soraarummeernermini allagartani tunuliaqutaralugit.

- Royal Arctic Linemi umiarsuarmi naalaganngorniassaguit taava illit angusiffigisimasariaqarpatit
- Ilinniarnertuunngorniarmimmi ilinniagaqarsimaneq minnerpaamik agguaqatigiissitsinermi 6 karakterilersuisarneq nutaaq malillugu angusarisimassallugu
- Umiarsuarnut atuarniututisunut arlaannut ilaalluni angalasi-maneq iluaqutaassaaq

Dualofficeritut ilinniartitaanermi ingerlavissat marluupput Juniorofficer aamma Seniorofficer:

Juniorofficerimut ilinniartitaaneq ukiunik sisamanik sivilissuseqarpoq.

- Qaammatini 9-ni atuagarsorluni atuarneq, assarsornermik atuarnik
- Qaammatini 3-ni umiarsuit arlaannut ilaalluni angalaneq
- Qaammatini 21-ni atuarnimmi atuarneq
- Qaammatini 12-ni umiarsuit arlaannut ilaalluni sungiusarluni angalaneq
- Qaammatini 3-ni bachelorinngorniarniluni suliaqarneq

Seniorofficerimut ingerlaqqinnermi ingerlavissat illit toqqarsinnaasatit tassaapput

- Maskiinaqarfimmi naalagaq – taanna qaammatinik 12-nik sivilissuseqarpoq
- Umiarsuup naalagaa – taanna qaammatinik 18-inik sivilissuseqarpoq
- Nalinginnaasumik umiarsuup naalagaatut ilinniartitaaneq – taanna qaammatinik 6-inik sivilissuseqarpoq

Imarsiortut arlaannik ilinniakkamik naammassinereersimaguit umiarsuullu naalagaatut ilinniagaqarnissat kissaatigigukku taava illit periarfissatit allaanerupput.

Uani annertunerusumik paasisaqarsinnaavutit [www.fuldskruedefrem.dk](http://www.fuldskruedefrem.dk).



# En helt utrolig eksamen

*Jakob Strøm*

**Det kræver det perfekte at leve op til den eksamen, som Royal Arctic Lines Kim Holck netop har afsluttet ved Marstal Navigationsskole under uddannelsen til skibsfører. Otte eksaminer gav otte gange topkarakteren 12, og dermed et perfekt gennemsnit.**

Han tager helt afslappet imod på kontoret ombord på 'Naja Arctica'. Efter den flotte eksamen med et gennemsnit på 12, har Kim Holck nemlig fået arbejde som 2. styrmand på Naja Arctica. Ikke kun på grund af det flotte resultat, men også fordi han har været en afholdt elev hos Royal Arctic Line, og selv nydt elevtiden, og derfor søgt tilbage. Men vi vender lige den flotte eksamen igen.

Formlen for resultatet er ifølge Kim Holck helt simpel. Så simpel, at det kunne virke provokerende, hvis ikke det blev sagt med stor selvfølgelighed og uden skyggen af pral.

- For mig har det været et spørgsmål om følge med i timerne og lave mine lektier, siger Kim Holck med overbevisning. Og skynder sig at tilføje:

- Og så har der også været en hel del held med i spillet, lyder det.

Så skal han lige presses lidt, men indrømmer også, at han er meget glad for at gå i skole, og derfor også er god til det. Hvad eksamen jo må siges at være et fint bevis på.

## Ud og Se

Men hvorfor valgte en timemedarbejder fra Vestfrost i Esbjerg, uden familietraditioner for søfart, at stikke til søs?

- Skal sandheden frem, spørger Kim Holck næsten genert.

Og det skal den. Han stikker overskriften 'Ud og Se' som begrundelse. Så kunne det jo have noget med at komme ud for at se verden at gøre. Og det har det måske også. Men det henviser nu til et blad fra DSB og en togtur.

- Jeg sad i toget og læste i 'Ud og Se med DSB'. Der var en artikel om at være sømand. Det satte nogle tanker i gang. De skulle lige bundfælde sig, og der gik noget tid, men tanken slap mig ikke igen, forklarer Kim Holck.

## Flere skoler

Kim Holck indledte sin skoletid i Esbjerg. Men her blev skolen lukket. Siden kom han til SIMAC i Svendborg, hvor han

tog sin juniorofficerseksamen, inden overbygningen til skibsfører blev afsluttet på Marstal Navigationsskole. Han nåede også at begynde sin elevtid hos et andet rederi, men der følte han sig ikke helt hjemme. I stedet eftersøgte han en elevplads hos Royal Arctic Line.

- Jeg havde hørt meget godt om rederiet, og også læst nogle ting. Og så var tanken om at være med til at sikre at et helt samfund – en hel ø – kan klare sig meget tiltalende. Det er der noget helt specielt ved, siger Kim Holck.

Det var en helt ny verden der åbnede sig, da han mønstrede som aspirant på 'Arina Arctica'.

- Det var en meget behagelig besætning. Det betød også noget, at man kom ombord på et skib, hvor der blev talt dansk, siger Kim Holck.

Glæden ved både grønlandsfarten og Royal Arctic Line fik også betydning for skolegangen. Blandt andet har Kim Holck taget alle de valgfag der overhovedet kan relateres til Grønland – blandt andet issejlads. Han har også skrevet flere opgaver undervejs der har sammenhæng med arbejdet hos Royal Arctic Line.

- Derfor var jeg ikke i tvivl om, at jeg ville søge ind. Og jeg var meget glad, da min ansøgning blev imødekommet med det samme, siger Kim Holck.

I dag arbejder han som sagt på Naja Arctica. Og er ovenud tilfreds med det. Hvad fremtiden byder, er jo svært at spå om. Kystfart ved Grønland er i hvert fald på ønskelisten på et tidspunkt. Og det bliver jo nok noget på søen. Kim Holck bor i Svendborg sammen med sin kæreste Nivi Sort Høgh, der netop har afsluttet sin juniorofficersuddannelse, også som elev hos Royal Arctic Line. Nu skal hun i gang med videreuddannelsen til skibsfører. Mens Kim skal ud at sejle. Med rigtig gode eksamenspapirer i lommen.



JAKOB STROM

For at blive skibsofficer i Royal Arctic Line skal du have

- En gymnasial uddannelse med gennemsnit på 6 efter den nye karakterskala.
- Det er en fordel at have sejlet med et af skoleskibene

Uddannelsesforløbet til dualofficer består af to dele  
Juniorofficer og Seniorofficer:

- Junioruddannelsen tager 4 år.
- 9 måneders teori, værkstedsskole
- 3 måneders sejtid på skibene
- 21 måneders skoleophold
- 12 måneders praktik ombord skibene
- 3 måneder bachelorprojekt

På overbygningen seniorofficer kan du vælge mellem følgende retninger

- Maskinchef – det tager 12 måneder
- Skibschef – det tager 18 måneder
- Traditionel skibsfører – det tager 6 måneder

Hvis du allerede har en maritim uddannelse og ønsker at blive skibsfører ser mulighederne anderledes ud. Se mere på [www.fuldskruefrem.dk](http://www.fuldskruefrem.dk).

# Arnaq umiarsualivimmi

*Allaaserinnittoq Tina Lynge Schmidt*

**Decembari 2007 Marie Qujaukitsoq Kalaallit Nunaanni arnani siullerpaajulluni umiarsualivimmi assartugalerisutut ilinniarsimasutut naammassivoq. Tamatuma kingorna sulinermini qaf-fakkiartornera ingerlalluarpoq maannakkullu fuldmægtigitut atorfeqarpoq.**

- Uanga timiga atorlugu oqimaatsumik suliaqarlunga ilinniagaqar-nissaq soqutigisarigakku ilinniartitaanermut siunnersortip oqarfi-gaanga assartugalerisunngorsinnaasunga, fuldmægtig Marie Qu-jaukitsoq toqqaannarluni oqarpoq.

Decembari 2007 Kalaallit Nunaanni umiarsualiveqarfinni arnani si-ullerpaajulluni assartugalerisutut ilinniarsimasutut naammassivoq. Ilinniartitaaneq angutit malunnaateqarlunnartumik amerlanerus-suteqarfigisaat, kisianni tamanna Mariemut ajornartorsiutaanngilaq.

## **Arnat umiarsualivimmi sulisut amerlanerusinnaapput**

Finn Rasmussen Nuummi umiarsualivimmi quersualerisuvoq su-liffeqarfimmilu 1986-imiilli atorfeqarsimalluni. Mariep ilinniarnera akisussaaffigisimavaa maannakkullu Mariemut pisortaavoq. Finnip kissaatigaa arnat amerlanerusut assartugalerisutut ilinniartaanissaat. - Suiaassutsit akuleriinnerisigut suliffimmi piumassuseqarluarneq pitsaaninngorsinnaagaluarpoq, Finn nalilivoq nangillunilu - Uanga arnat assartugalerisunngornissaat akornutissaqartinnngilara, tassami sulinermini tamatumani teknologi atorlugu ingerlaavartumik ineriartortoqarpoq. Ullutsinni sulinitisinni iluaqutissanik atortoqarpugut, soorlu trucksit aamma usit palitsiniittarput assigisaanillu sulinermini iluaqutissaqarpoq, tamakkulu ineriartortinneqartuarput. Kisianni as-sartugalerisuussagaanni suli piumasaqaataavoq timikkut nukittuujunissaq,” Finn Rasmussen oqarpoq.

Saviminilerinermik Ilinniarfimmi ilinniartitsisoq Arne Høyer isu-maqanngilaq suliffeqarfiit tamarmik Finn Rasmussen isumaqatigissagaat. - Suliffeqarfiit namminneq aamma mattussisarput. Tassa ilinniarnermut atatillugu sungiusarfissarsiortoqartillugu aamma qini-gassat naammatillugit, taava ”qularnannginnerusut” piumanerusar-paat. Angutit timimikkut nukittuut. Tassami ilinniarfimmi ”qernertu-ni” (saffuut, biililerisut assigisaallu, aqqq.) arnaqartarpoq ilinniarnermi-nnut atatillugu sungiusarfissaqanngitsunik, naak taakku nukappi-aqqatulli pikkoritsigaluarlutik.”

## **Arnaalluni assartugalerisuuneq**

Mariep ilinniagaqarnermi aamma umiarsualivimmi sulinermini nalaa-ni kisimiilluni arnartaanermi ajornartorsiutinik naammatuunngi-laq. ”Angutit inussiarnersorujussuupput qanilaarlutillu. Qaqutigoru-jussuaq nuanninngitsunik naammatuuisarpunga, aammattaq ikior-tarpaannga arlaannik kivitsiniarlunga ajornartorsiteqaraangama, tas-sami uanga taakkunatut nukittutiginnngilanga,” Marie qungujulluni oqarpoq.

“Arnaavoq uteriissuseqartoq,” Arne Høyer Marie pillugu oqarpoq. Suliarmi taanna angutitut tunnganeruvoq. ”Ukiut qulit kingulliit ingerlanerini arnat pingasuinnaat assartugalerisutut ilinniartitaaneq naammassimavaat. Uiinnartarput immaqa oqimaatsulerinarnera pissutigalugu,” Arne Høyer oqarpoq.

Marie ilassuteqarpoq; ”Immaqa arnat maskiinat angisuut ersigisara-paat, naak soorlu assersuutigalugu tamakku biiliniik aqukkumi-naannginnerugaluartut. Angineruinnaramimmi.”

## **Allaffimmi sulineq**

Marie suliamini tassani qaffakkiartupallappoq, maannakkullu Num-mi nassiussalerinermut allaffimmi sulivoq fuldmægtigitut. Tamaani-lu ilaatigut sularisarpai nunaqarfiliartaatip ’Angaju Ittuk’ Nuummuk tikikkaangat tamatumunnga suliassat tunngasut tamaasa nakkuti-gisaralugit. Suliffik taanna toqqarpaa pingasunik ukiulimmik pane-qarnini pissutigalugu, ilinniartuunermi nalaani meerartaarisaminik. “Assartugalerisutut sulisartuulluni qaangiuttoonerit amerlasuu-jusinnaasarput, kiisalu taamatut sulisarneq ilaqtariittut inuunermi ataqtigiissikkuminaattarpoq. Tamakku ilaatigut pissutaallutik fuld-mægtigitut atorfimmuk qinnuteqarpunga,” Marie oqarpoq nangillu-nilu: “Kisianni maannakkut suliffigisanni sanngeequtima ilagaat, ua-nga nalunnginnakku silami umiarsualivimmi sulineq aamma maani allaffimmi suliassat. Kisianni ilaanneeriarlunga qarasaasiaq qatsut-tarpara, tassami siornatigutut silamiillunga sulerusuttarama, maan-nakkullu suliffigisara pilluaatigaara,” Marie oqaluttuarpoq.

## **Ilinniartunngortussanut piumasaqaatit**

Marie uppennarsaataavoq arnaagaluarluni assartugalerisunngornissaq ajornaanngitsoq. Suliffimmilu pikkorikkaanni aammattaq qaffakkiar-tornissamat piarfissaqarpoq. Mariep maannakkut siunertaraa pisor-tatut tunngaviumik ilinniartitaanermut qinnuteqarniarluni pisor-tatut iluaqutissanik amerlanernik pissarsiaqarusulluni. Marie assartu-galerisunngorniarluni ilinniartunngortussanut siunnersuuteqassagu-ni, siunnersuutai tassaapput: “Qasujaatsuusariaqarputit nuannaar-tuullutit kiisalu aamma ilinniartitaanerup unammilligassat nassatari-sai nangaanak ingerlattariaqarlugit.”

- Ilinniarnermut atatillugu sungiusarniarluni qinnuteqaatit nas-siunneqassapput unnga: [uddannelse@ral.gl](mailto:uddannelse@ral.gl)
- Assartugalerisutut ilinniartitaanermi ingerlavissat maluupput: Umiarsualivinni assartugalerisutut kiisalu mittarfimmi assartu-galerisutut.
- Uani annertunerisumik paasisaqarfit: <http://www.jernmetal-skole.gl>





# Kvinde på havnen

LARS SVANKJÆR

Af Tina Lyng Schmidt

**I december 2007 blev Marie Qujaukitsoq udlært som den første kvindelige faglærte havneterminalarbejder i Grønland. Derefter har hendes karriere taget fart så hun er i dag fuldmægtig.**

- Jeg ville gerne uddannes til noget med hårdt fysisk arbejde og uddannelsesvejlederen sagde, at jeg kunne blive terminalarbejder siger fuldmægtig Marie Qujaukitsoq ligefremt.

I december 2007 blev hun den første kvindelige terminalarbejder uddannet indenfor havneområdet i Grønland. En uddannelse, som i den grad er domineret af mænd, men det var ikke noget problem for Marie.

## Gerne flere kvinder på havnen

Finn Rasmussen er godsforvalter på havnen i Nuuk og har været ansat i virksomheden siden 1986. Han har været ansvarlig for Marie under hendes uddannelse og er i dag hendes chef. Finn ser gerne, at der bliver uddannet flere kvindelige terminalarbejdere. - Det vil skabe mere positiv dynamik på arbejdspladsen med et miks mellem kønnene, vurderer Finn og fortsætter, - jeg ser ingen hindring for, at kvinder kan blive terminalarbejdere, fordi der er sket en løbende teknologisk udvikling på området. I dag har vi hjælpemidler som truck og gods på palle og lignende til at klare arbejdet, og dem bliver man jo ved med at udvikle. Men kravet er stadig en god fysik for at være terminalarbejder, siger Finn Rasmussen.

Faglærer Arne Høyer fra Jern & Metalkolen mener ikke, at alle arbejdspladser er helt enige med Finn Rasmussen. Det er lige så meget arbejdspladserne, som lukker af. For når der er mange ansøgere til en praktikplads, og nok at tage af, så vælger man de mere "sikre". Mændene med deres fysik. For på de "sorte" uddannelser (smed, automekanikere og lignende, RED) er der kvinder, som ikke kan få praktikplads, selvom de er lige så dygtige som drengene.

## At være kvindelig terminalarbejder

Under uddannelsen og i det daglige arbejde på havnen oplevede Marie ikke problemer ved at være den eneste kvinde på holdet. - Mændene var søde og imødekommende. Det var sjældent, jeg oplevede noget negativt. De hjalp mig også, hvis jeg havde problemer med at løfte ting, for jeg er ikke lige så stærk som dem, siger Marie med et smil.

- Hun er en kvinde med ben i næsen, siger Arne Høyer om Marie.

For arbejdet er stadig et mandefag. - Der har kun været tre kvinder, som har gennemført terminalarbejderuddannelsen de sidste 10 år. De springer fra, måske fordi det er hårdt siger Arne Høyer.

Marie tilføjer, - måske er kvinderne bange for de store maskiner, selvom de ikke er sværere at styre end biler for eksempel. De er bare større.

## Kontorarbejde

Marie har haft en lynkarriere indenfor branchen og arbejder i dag på godskontoret i Nuuk som fuldmægtig. Her sidder hun blandt andet og styrer slagets gang, når bygdeskibet 'Angaju Ittuk' anløber havnen i Nuuk. Et job, hun valgte, fordi hun har en datter på knap tre år, som hun fik under uddannelsen.

- Der kan være mange overarbejdstimer, når man er terminalarbejder og det er svært at få arbejdslivet til at hænge sammen med familielivet. Det var en af grundene til, at jeg søgte jobbet som fuldmægtig, siger Marie og fortsætter, - men en af mine styrker i mit nuværende arbejde er, at jeg kender både til arbejdet ude på havnen og inde på kontoret. Men nogle gange kan jeg godt blive træt af computeren, fordi jeg gerne vil ud og arbejde som før i tiden, men jeg er lykkelig for mit arbejde i dag, fortæller Marie.

## Krav til kommende elever

Marie er et bevis på, at det ikke er umuligt at blive terminalarbejder som kvinde. Der er også mulighed for at nå videre i en karriere, hvis du er dygtig. Maries mål nu er at søge ind på basislederuddannelsen for at få nogle flere ledermæssige redskaber. Hvis Marie skulle komme med et råd til kommende terminalarbejderelever er det. - Du skal være i god form, være glad og turde tage de udfordringer som uddannelsen giver.

- Praktikpladsansøgninger sendes til [uddannelse@ral.gl](mailto:uddannelse@ral.gl)
- Der er to grene af terminalarbejderuddannelsen: Havneterminalarbejder og lufthavnsterminalarbejder.
- Se mere på: <http://www.jernmetalskole.gl>

# Royal Arctic Linie Agenturimi kisitsisit nalunngilluarpai

*Allaaserinnittoq: Jakob Strøm*

**Ulloq 31. juuli 2009 Line Inûsugtok' alaffimmiutut ilinniakkani naammassivaa. Ilinniarnerminut atatillugu suliffigaa Aalborgimi Royal Arctic Linieagenturip allaffia. Inersimasunnogoreerluni ilinniartitaaneq aqcutigalugu tamanna ingerlappaa, ilutigalugulu siunissami qanoq pilersaaruteqarnissaminut paasinarsarfigalugu**

Ukiut tallimat matuma siornatigut Line Inûsugtok' tassaangaannartumik Aalborgimiilerpoq. Aasianni GU-mi ilinnigaqartuuneq isumakuluuteqarnannginnerusoq ungaseqisumut qimallugu. Kisianni qujanartumik uinilu Hans toqqissisimanartumi angerlarsimaffimmini, ernertillu qulinik qaammatilik Mads. Hansip illuliornermut inginiørinnogorniarnermik angorusutaqarnerata Line Inûsugtok' Danmarkimut ilaatippaa. Taavami?

- Nalunngilara ilinniagaqarniarlunga. Kisianni sutut ilinniagaqarnissama paasinisaata tungaanut piffissaq annertoq atorpara. Aamma qallunaat oqaasii taamanikut pikkoriffigivallaanngilakka, tassuunatigut aamma pikkorissaqqaartariaqarpunga, Line Inûsugtok' oqaluttuarpoq.

Inersimasunut ilinniartitsinermi qitiusoqarfik aqcutigalugu qallunaat oqaasiinut pikkorissarpoq, taamaalillunilu unammiantussamat tullermut ingerlaqqissinnaalerluni: Handelsskolen – niuernermik ilinniarfik, allaffissorneq immikkut samisaralugu. Taamaalinerani Line Inûsugtok' 25-nik ukioqalereerpoq, taamaattumillu inersimasunnogoreerluni ilinniartitaaneq aqcutigalugu ilinniartunngorluni, ilinniartitaaneq allaanerulaartutut aqqisusuaasoq. Kisianni inersimasunnogoreerluni ilinniartitaaneq malinniaaraanni taava aalajangersimasumik isumaqatigiisuteqartoqartariaqarpoq ilinniarnermut atatillugu sungiusarnissamat tunngatillugu. Tassanilu siullertut toqqarpai Grønlandshavnen aamma Royal Arctic Linieagentur.

- Ullut ilaanni pulaarfiggakku pissanganarpasinnermik. Aamma sulitugaluni Nu-

natsinnut attaveqartarnissamat periarfisiivoq, Line Inûsugtok' oqarpoq.

Taamatut toqqaanini peqqissimissutigingilluinnarpaa. Namminerimi isumaqarpoq arlalitsigut iluatsisisimalluni. Siullermik ilinniarnerminut atatillugu sungiusarfissarsivoq, tamannami ilinniartooqataanut arlalinnut ajornartorujussuuvoq. Aappaatullu suliffeqarfik nuannarisorujussuanngorpaa.

- Nuannerluinnarsimavoq. Ilumoortumik tatigisarpaanga assigiinngitsunik suliasikkaangaminnga.

Royal Arctic Linieagenturimi ilinniartutut Line suliffeqarfiup immikkoortortaani assigiinngitsuni sulisarpoq, misilitai assigiinngitsorpassuullutik, soorlu aningaasaqarneq, booking, nioqcutissanik eqqusuinermut immikkoortortaqarfik aamma nassiussanik sullissivik. Siunissami qanoq pisoqarnissaanut tamakku tamarmik nipilersoqataapput.

- Aallarteqqaarama kisitsisit aningaasaqarnerlu qitiutittorujussuuakka. Taava nassiussanik sullissivimmi misiliivunga, tamanna pissanganaqaaq, sulisut uummaaripput unammilleqatigiittoqarlunilu, inunnillu sullissineq pingaartumik aallunneqartussaalluni. Tamanna pissanganartorujussuuvoq. Kisianni aningaasaqarneq uterfiggakku soorlu tassa angerlaannarluni, taamaattumik tamatuma uannut naleqquttuunera piffissami sivirusu qularutigisariaaruppara, Line Inûsugtok' nasuiaavoq.

**Tamanna pilliuteqarfiunngitsuunngilaq** Linep ilaqaataalu unammintoq Danmarkimilu ilinniarnissaq toqqaramikku peqqissiminnngilluinnarput. Kisianni tamanna aamma ilungersunarimavoq. Aamma toqqagaqarpoq periarfissinneqartuuguni allatut toqqagassaraluaminik. Soorlu Line Inûsugtup Danmarkimut peqqaarmik qallunaat oqaasii annertunerujussuarmik sungiusarusunnerorussinnaasimagaluarpai. Taamaattumik annertunerpaa-

KLAUS SLETTING JENSEN

mik oqaasit taakku atorneqartarput, aamma angerlarsimaffimmi. Tassalu Madsip taamanikkut qulinik qaammatillip, maannakkulli tallimanik ukioqartup, kalaallit oqaasii ilikkanngisaaannarpai.

- Tamanna uggornarpoq, kisianni pissusit taamanikkut taamaakkamik. Taamaattumik ilungersuuttariaqarparput maannakkut ilinniartinnissaa, Line Inûsugtok' oqarpoq.

Ilutigalugu aamma maqaasinartoqartaqaaq Linetut Hansitullu Aalborgimi ilaqaataqarani.



- Kisianni tassa telefoneqarpoq. Taanna atorluartaqaara. Ikinnguterpassuaqarpugullu. Aamma erna Mads. Erligisannguarput ilaqutariinnilu qitiusoq. Taava allanik amerlanerusunik kissaateqanngilagut, Line Inûsugtok' qungujalaqaluni oqarpoq.

#### **Ilinniakkamut qaffasinnerusumut ingerlaqqikkusuppoq**

Aasaanerani sulinngiffeqareernermi ulloq pingaartooq nalliuissaaq. Tassa Madsip atualernissaa. Naak Hansip ilinniarnini naammasileraluaraa aappariit Danmarkimiiginnarniarput.

- Naak ilaqtavut maqaasigaluarlugit maani Danmarkimi periarfissat atorluarniarput. Soorlu uanga ilinniaqqinnissara assut eqqarsaatigaara, Line oqarpoq.

Siullermik Line qaammatini marluni Royal Arctic Line agenturimi paarlattaasuuniarpoq. Tamatuma kingornatigut universitetimi ilinniagaqarniarluni qinnuteqarniarpoq. Ilimanarporlu aningaasaqarnermut tunngasumik ilinniagaqarnissaa. Ilinniartuunerme nalaani misilittakkat takutip-paat kisitsisit tassaasut soqutigilluagai.

Inersimasunngoreerluni ilinniartitaaneq aqquqtagalugu ilinniartoq ikinnerpaamik 25-nik ukioqartariaqarpoq, ilinniartutut ingerlasut atuagarsorneq ilinniarmullu atatillugu sungiusarneq paarlakaallugit ukiuni marlunniit ukiuni sisanani ingerlattarlugit. Inersimasunngoreerluni ilinniartoq ilinniakkamini sulliffeqarsimanermik misilittagaqartuuppat ilinniarmep sivikillinissaanut periarfissaqarpoq.

Kalaallit Nunaanni taamatut ilinniartitaaneq taamaallaat qitiusumik atuarfinni neqeroorutaavoq.



# Gode venner med tallene i Royal Arctic Linieagentur

*Jakob Strøm*

Den 31. juli 2009 blev Line Inûsugtok' færdig som uddannet kontorassistent. Elevtiden har været på Royal Arctic Linieagenturs kontor i Aalborg. Det foregik som vokselev, og var en tid, der var med til at give afklaring af fremtidsplanerne

For fem år siden befandt Line Inûsugtok' sig pludselig i Aalborg. Langt væk fra den lidt mere trygge tid under gymnasieuddannelsen på GU i Aasiaat. Men heldigvis i en tryk base med manden Hans, og den 10 måneder gamle søn, Mads. Hans' mål om at blive bygningsingeniør, trak Line Inûsugtok' med til Danmark. Og hvad så?

- Jeg vidste, at jeg ville have en uddannelse. Men jeg skulle bruge noget tid på at finde ud af, hvad det skulle være. Jeg var heller ikke så god til dansk på det tidspunkt, så det skulle der også gøres noget ved, fortæller Line Inûsugtok'.

Danskkundskaberne blev styrket ved at tage enkeltfag på et voksenuddannelsescenter, og så var vejen banet for næste udfordring: Handelsskolen, med kontor som speciale. På det tidspunkt var Line Inûsugtok' blevet 25, og kom derfor ind som vokselev, hvilket giver en lidt anderledes studieordning. Men for at blive vokselev skal man have en fast aftale om elevplads. Og var førstevalget Grønlandshavnen og Royal Arctic Linieagentur.

- Det virkede som et spændende sted, da jeg en dag var på besøg. Og så gav det også muligheden for at bevare kontakt til Grønland gennem arbejdet, siger Line Inûsugtok'.

Det valg har hun slet ikke fortrudt. Hun mener nemlig selv, at hun var heldig på

flere måder. For det første fik hun en elevplads, hvilket var meget vanskeligt for flere af de medstuderende. For det andet blev hun rigtig glad for virksomheden.

- Det har været kanon. De har virkelig troet på mig, når de har givet mig forskellige opgaver.

Som elev hos Royal Arctic Linieagentur, har Line været rundt i de fleste hjørner af virksomheden, og prøvet mange forskellige ting, for eksempel økonomi, booking, importafdelingen og speditionen. Det har været med til at afklare, hvad der skal ske med fremtiden.

- Da jeg begyndte var jeg meget fokuseret på tal og økonomi. Så fik jeg prøvet speditionen, som var meget spændende, med liv

og konkurrence, og man skulle være meget serviceminded. Det var vildt spændende. Men da jeg kom tilbage til økonomi var det alligevel som at komme hjem, og så behøvede jeg ikke længe tvivle på, at det var det rigtige for mig, forklarer Line Inûsugtok'.

## Ikke uden omkostninger

Line og familien har på ingen måde fortrudt, at de tog udfordringen op, og valgte at uddanne sig i Danmark. Men det har også været hårdt. Og der er valg, som hun gerne ville have chancen for at gøre om. For eksempel skulle Line Inûsugtok' øve sit danske rigtig meget, da de kom til Danmark. Så det blev det altdominerende sprog, også derhjemme. Så Mads på ti måneder, som i dag er fem år, fik aldrig lært grønlandsk.



KAJUS SLETTING-JENSEN



- Det er ærgerligt, men sådan var vilkårene. Så må vi jo bare arbejde hårdt for, at han får det lært nu, siger Line Inûsugtok'.

Samtidig har der også været en del afsavn, når man som Line og Hans ikke har noget familie i Aalborg.

- Men så er der telefonen. Den bruger jeg flittigt. Vi har også masser af venner. Og så har jeg jo Mads. Han er vores lille guldklump, og familiens midtpunkt. Så behøver man ikke så meget mere, siger Line Inûsugtok' med et stort smil.

#### **Vil gerne læse videre**

Efter sommerferien kommer en stor dag. Så begynder Mads i skole. Selvom Hans snart er færdig med sin uddannelse, så bliver parret i Danmark.

- Selvom vi savner familien vil vi gerne benytte os af de muligheder der er her i Danmark. For eksempel overvejer jeg meget at læse videre, siger Line.

I første omgang tager Line et par måneder som vikar på Royal Arctic Linieagentur. Derefter vil hun søge ind på universitetet. Formentlig for at læse økonomi. Tiden som elev viste, at tallene var den rigtige vej.

En voksenlæring er en person på mindst 25 år, som gennemfører et lærlingeforløb på to til fire år med skiftevis praktik- og skoleperioder. Hvis voksenlærlingen har meget relevant erhvervs erfaring, er der mulighed for at uddannelsesforløbet kan sættes ned.

I Grønland tilbydes denne uddannelsesform kun på brancheskolerne.

# Angallatikorsuaq, qarasaasiaq putsertoq aamma

*Allaaserinmittoq Asger Lind Krebs*

## **Atuagassiamit Royal Arcticimit ataasinngornermi nalaatsortumi Sisimiut umiarsualivianni sulineq malinnaaffigaarput**

Ataasinngornikkut ullaajuvoq marsi naaleroq ukiuunera upernassamat ikaarsaariartulerpoq. Sila nillerpoq eqiillannarluni nillerneralu ippinnarnani. Seqer-ngup nuilaareersimasup qinnguuaasa issinnera akiorsinnaalereersimavaa. Ullaakkut nalunaaquttap arfineq-pingasut qaangilaarpaa. Aasaanerani nalunaaqutaq atuleqqammerpoq kiisalu ullaq nalunaaquttamik ataatsimik siusinnerusukkut aallartissimavoq. Sisimiuni umiarsualivimmi sulineq aallartereersimavoq. Truckiaqqat ajassaataasallit umiarsualivimmi sermimik qallersimasumi assakaasui akimmiffissaarullutik kaaviinnarput. Kranersuit ingerlasartut containeriniknussuinermutatorneqartartut, reachstackerit imaluunniit Kalmarit taamatuttaaq taaneqartartut containeri qerititsiviusoq (reefer) portusuumut kivissimallugu ingerlaarpoq. Allaanngilaq sapiinniakujuttoqarsimalluni kivissimasani oqimaagalugu uppeqqajaasoor-toq, kisianni soorunami taamaattoqanngilaq. Tallimannngornikkut anorersu-arsimanerata kinguneranik apisimane-rata sinnera nivattaassuit nivappaat.

Allaffimmini isersimavoq umiarsualiviup pisortaa Hans Fencker, allaffimmini igalaakkut umiarsualivimmi inissitsiteriffik aamma quersuaq takusinnaavai. Naak umiarsualivimmi sulisoqarluni ulapaartoqaraluartoq erseqqissarpaa ulloq manna eqqissisimaarfusoq.

- Ukiuunerani tassa januaarimiit apriliip qeqqa tikillugu maani suliassaqarpallaartanngilagut.

Royal Arctic Linep umiarsuaataasa ilaat sapaatit akunneranut ataasiarlutik Sisimiunut usinik assartuullutik tikikkaangata suliassaqartarpoq. Kingullermik umiarsuarmik tallimannngormat tikittoqarpoq, taamaattumik ullumikkut ataasinngorneq nassiussanik aallertunut tunniussuinermut atorneqarpoq.

- Kisianni inuit 30 suliassaqartissagut-sigit avataaniit suliassanik pisariaqartitsivugut. Piffissami matumani umiarsuit takornarianik angallassisartut tikittanngillat, aamma kilisaatit amerlanngillat. Kilisaatit maannakkut tunumiipput, tamaani maannakkut raajarniarfummat, Hans Fencker oqarpoq.

Tassalumi aammattaq ataasinngornermi tassani umiarsualivimmi sulisut marlussuit sulillutik qaangiuttoornerisimasaminnut taarsiullugu sulinnigiffeqarput. Ukiuunerani amerlasuut sulillutik qaangiuttoornerisimasaminnut taarsiullugu suliffeqartarput. Aasaanerani aalisarluartoqaleraangat Sisimiuni assartugalerisut suliassaqarluartarput. Nalunaaquttap akunneri 160-it angullugit sulillutik qaangiuttoorsinnaapput taakkulu ukiuunerani akissarsiatik pigiinnarlugit sulinnigiffeqaatigisarpaat.

- Taamaaliortarnertigut sulisutsinnik soraarsitsinissaq pinngitsoortarparput, naak piffissami matumani inuit 30 sulisikkaluarlutigik, Hans Fencker oqarpoq.

**Qarasaasiap isiginnaarutaa putsertoq**  
Nassuiaaleruttortoq oqarasuaat sianerpoq. Nassiussaleriffimmiit sianertoqarpoq. Qarasaasiap isiginnaarutaa putsilersimavoq.

- Ingerlasariaqarpunga. Qujanartumik maani ataatsimik pissamaateqarpugut, Hans Fencker oqarpoq allaffimmullu iseriarluni qarasaasiap isiginnaarutaa nassaaralugu. Nassiussaleriffimmut ingerlavoq. Umiarsualivimmi sulisut amerlanngitsut takkussimapput susoqarnera alapernaaserlugu. Piffissaq siviisunngitsoq qaangiuttoq qarasaasiaq atorsinnaaqqilereerpoq.

Qulingiluat qaangilaaraat amerlanerit umiarsualiviup cafeteriaanut kaffisoriarporput. Amerlasuut siatanik mannittorput kaffisorlutik tiitorlutillu. Tamatuma kinguninnguatigut reachstackerip kingumoorluni kalerrisaarutaata ilisarinngitsoorneqarsinnaanngitsup paasinarsisippaa assartugalerisut ilaat suliartoq-

qereersimasoq. Allat nassiussanik aallertunut tunioraanertik ingerlateqqippaat. Kisianni assartugalerisut arlallit utaqqeruusaarput. Allat atisaajartarfimmi nalukattarput, allallu silami allaaqqeqisumi cigarittitorlutik pujortarput. Kingusinnerusukkut Royal Greenland raajanik tonsialunnik reeferinut poortuunneqartussanik aggiussiniarpoq.

Assartugalerisoq Jens Lennert aamma utaqqivoq. Ukiuunerata qaangiutilleranera qilanaarivaa.

- Suliassaqaanngippallaarluni ilaannikkut aramanarsisarpoq. Aasaanerani kilisaatit amerlasuut tikittaleraangata suliassanik ulikkaartarpugut.

## **Angallatikorsuaq pillugu ataatsimiinneq**

Quersuarmut aallertunut nassiussanik tunniussuineq aallartilluareersimavoq. Sullittakkat arlalissuit ullaap tungaata ingerlanerani takkussuupput. Arlallit sulliffiutiupput, taakku biilersuarnik usisaatinik aggertarput, ulikkaarlugillu ingerlaqqittarlutik. Assartugalerisoq quersuarmi trucksinik ingerlaarpoq aallertullu nioqqutissat tiguniagaat nassaariortorlugit. Taakku kiveriarlugit quersuup isaariaata eqqaanik nerriviusamat ilisarpai. Tassunga trucksip allap nioqqutissat aariarlugit kivillugit sullitat biiliinut ikiartortarpei.

Nalunaaqutaq aqqaninngorpoq raajallu suli tikiunneqaanngillat.

- Takkutissaqaarput, Hans Fencker oqarpoq.

Quersualerisoq aamma umiarsualivimmi nakkutilliisoq umiarsualiviup pisortaata allaffianut iserput. Angutit taakku pingasut kutterikorsuaq, umiarsualiveqarfiup eqqaani imaaniittoq, ataatsimiissutigaat. Taanna qaqeriarlugu sequtseriaannaagaluarpoq, kisianni immamik apumillu ulikkaarmat tamanna ajornarpoq. Royal Arctic Line umiarsualivimmi oqartuussaasuvoq taamaattumillu aamma umiarsualiveqarfimmi torersuutitsinissaq pisussaaffigalugu.



# raajat tonsialuit

Kutterimik piginnittoq attaveqarfigine-qareersimagaluarpoq, kisiannili sumilluunniit iliuseqarsimangilaq. Royal Arctic Line imaarsaataata kutteri imaarsinnaangilaa, tassami sikup qinuinnaap imaarsaat militsissagamiuk. Angutit taakku pingasut aalajangerput kutterip piginnittua sianerfigeqqinniarlugu. Angut taanna neriorsuivoq takkunniarluni kutterilu imaarumaarlugu.

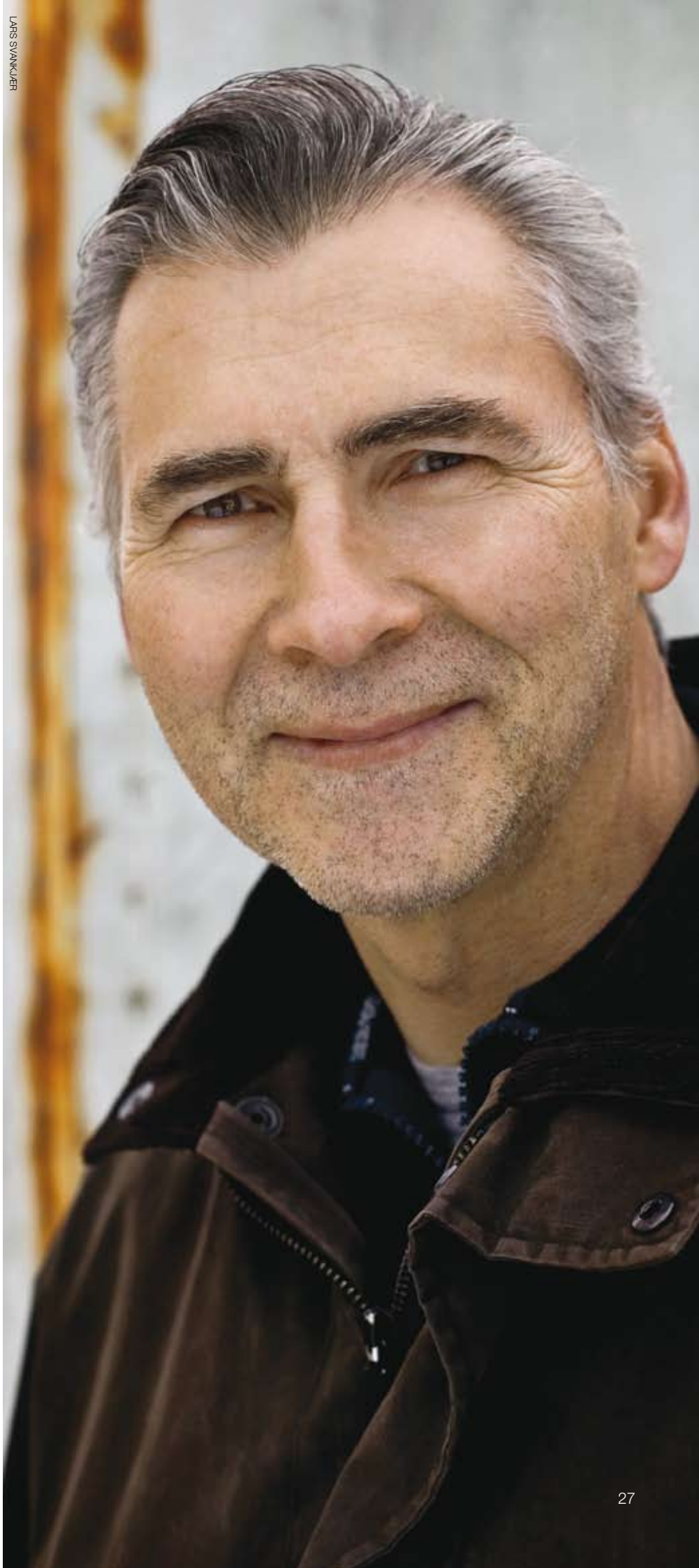
Nattorallip umiarsualivik qaninngooraluarpaa, kisianni qimaguteqqipallappoq. Ullup qeqqanut puuluki siataq nerissasaavoq.

## Raajat tikiunneqarput

Royal Greenlandimeersut biilersuit raajat tikiuppaat. Assartugalerisoq Jens Lennert tigooraasuvoq. Karsit raajanik imallit tamaasa kukkuneqarnersut ajoquteqarnersullu misissorpai. Tamanna umiarsualiviup pisortaata suliakkiissutigisimasaraa nutaaq.

- Ajungnilaq. Pingaaruteqarpormi misissuinissaq, tassami uagut karsinik aseruisimasutut pisuutinneqassanngilagut uagut karsinik aseruisimangikkutta, Jens Lennert oqarpoq.

Palletsit marluk kukkunillit nassaarai, taakku Royal Greenlandimut utertinneqarput poortoqqinneqassallutik. Tamatum pinerani assartugalerisut allat marluk truckserlutik suliassaq ingerlatilerpaat. Siullermik palletsit raajanik imallit biilersuit lastianniit aqqartarpaat, ingerlaqqillutillu raajat reeferimut eqquteriarlugit kingumoorlutik anillaqqittarlutik. Reeferit marluk immerneqarput, kisianni matunissaat aqerlorternissaallu pitinnagu raajat palletsit marluk suli amigaatigineqarput, taamaalineqareerunimmi aatsaat umiarsuarmut tullermut ilaatinneqarnissaminut piariissagamik. Soraarnissamut minutsit 15-iinnangortut Royal Greenlandip biilersui palletsit sinneruttut marluk usillugit uterlutik takkuteqqippit. Pilertortumik misissorneqarput reeferinullu eqqunneqarlutik. Jens Lennertip reeferit taakku marluk matui matuvai aqerlorterlugillu, kiisalu nalunaaqutaq sisamangorpoq soraarfissanngorlunilu.



# Et skibsvrag, en rygende computer og nogle ton

Af Asger Lind Krebs

## Royal Arctic-bladet fulgte med i arbejdet på havnen i Sisimiut en helt tilfældig mandag

Det er mandag morgen sidst i marts på grænsen mellem vinter og forår. Luften er kold og føles frisk mod huden, men ikke ubehagelig. Den sprøde morgensol har kræfter nok til at jage den hårdeste kulde væk.

Klokken er lidt over otte. Det er lige blevet sommertid og morgenen begyndt en time tidligere. På havnen i Sisimiut er arbejdet i fuld gang. En lille gaffeltrucks hjul spinner rundt på det isbelagte havneområde på jagt efter fæste. En mobilkran til at flytte containere, også kaldet en reachstacker eller Kalmar, kører rundt med en 40 fod frysecontainer (reefer) højt oppe i luften. Det ligner en overmodig udfordring af vægtstangsprincippet, men er det selvfølgelig ikke. En gummiged skraber resterne af fredagens snestorm væk.

Indenfor sidder havnechef Hans Fencker på sit kontor med vinduer ud til både havnepladsen og lagerhallen. På trods af aktiviteterne på havneområdet forsikrer han, at dette er en rolig dag.

- Vi har ikke så meget at lave her i vinterperioden fra januar til midten af april.

Der er arbejde på havnen i forbindelse med, at et af Royal Arctic Lines skibe anløber en gang ugentligt med fragt til og fra Sisimiut. Det seneste skib kom om fredagen, så denne mandag går meget af tiden med at udlevere gods.

- Men for at holde 30 mand beskæftiget er vi afhængige af udefrakommende opgaver. I denne periode er der ingen

krydstogtskibe, og der er heller ikke mange trawlere. De fleste er sejlet til østkysten, hvor det er rejesæson, siger Hans Fencker.

Denne mandag er der da også et par af havnens ansatte, der afspadserer. Mange afspadserer i vinterperioden. I sommerhalvåret, hvor der er fuld gang i fiskeriet, har terminalarbejderne i Sisimiut masser at lave. De må overarbejde op til 160 timer, og så kan de afspadsere i vinterperioden.

- På den måde undgår vi at afskedige folk, selvom der i denne periode ikke er arbejde til 30 mand, siger Hans Fencker.

## En rygende computerskærm

Mens han forklarer, ringer telefonen. Det er fra godskontoret. En computerskærm er begyndt at ryge.

- Jeg bliver lige nødt til at gå. Heldigvis har vi en ekstra stående her, siger Hans Fencker og går ind på et kontor og finder en computerskærm.

Han går ned til godskontoret. Lidt senere fungerer computeren igen.

Lidt over ni tager de fleste morgenkaffen i havnens cafeteria. Mange får spejlæg, kaffe og te. Lidt senere afslører den let genkendelige bippende lyd fra en reachstacker der bakker, at en terminalarbejder er vendt tilbage til arbejdet. Andre fortsætter godsudleveringen. Men flere af terminalarbejderne går og venter. Nogle tager et spil kort i omklædningsrummet, andre ryger en cigaret ude i den lyseblå luft. Lidt senere vil Royal Greenland komme med nogle ton rejer, der skal pakkes i reefer.

Terminalarbejder Jens Lennert venter også. Han glæder sig til, at vinteren snart er slut.

- Man kan godt blive lidt sløv, når der ikke er så meget at lave. Om sommeren, når der kommer mange trawlere, har vi masser at lave.

## Møde om skibsvrag

I lagerhallen er godsudleveringen i fuld gang. Mange kunder kommer i løbet af formiddagen. Flere er erhvervsdrivende, der kommer med lastbiler, som bliver fyldt. En terminalarbejder kører en truck rundt i lagerhallen og finder kundernes varer. Han afleverer dem på en disk ved indgangen til hallen. En anden truck henter derefter varerne og kører dem ud til kundernes biler.

Klokken 11 er rejerne stadig ikke dukket op.

- De skal nok komme, siger Hans Fencker.

Terminalforvalteren og havneforvalteren kommer ind på havnechefens kontor. De tre mænd holder et lille møde om en gammel kutter, der ligger i havnebassinet. Den er klar til ophugning, men er så fuld af vand og sne, at det ikke kan lade sig gøre. Royal Arctic Line har havnemyndigheden og har således pligt til at holde orden i havneområdet. Kutterens ejer er blevet kontaktet og bedt om at tømme den for vand og sne, men han har ikke gjort noget. Royal Arctic Lines pumpe kan ikke tømme kutteren, for den store mængde grødis vil stoppe pumpen. De tre mænd beslutter sig for at give kutterens ejer endnu et kald. Han lover at komme og tømme kutteren.

En havørn kommer forbi havnen, men

er hurtigt væk igen. Til frokost er der flæskesteg.

### Så kommer rejerne

En lastbil fra Royal Greenland kommer med rejerne. Terminalarbejder Jens Lennert tager imod.

Han går kasserne med rejer igennem for fejl og skader, så der ikke kommer noget med, som ikke kan klare transporten. Det er ny opgave han er blevet pålagt af havnechefen.

- Det er okay. Det er jo vigtigt at tjekke, siger Jens Lennert.

Han finder fejl på to paller, som må retur til Royal Greenland og pakkes om. Imens tager to terminalarbejdere i gaffeltrucks over. Først læsser de pallerne med rejer ned fra lastbilens lad, og derefter forsvinder de ind i reeferens mørke med rejerne og kommer lidt senere bakkende ud. To reeferne bliver fyldt, men der mangler en palle med rejer i hver, inden de kan forsejles og

gøres klar til at komme med næste skib. Først et kvarter i fyraften kommer lastbilen fra Royal Greenland retur med de sidste to paller. De bliver hurtigt tjekket og sat ind i reeferne. Jens Lennert lukker og forsejler de to reeferne, og så er klokken 16, og det er fyraften.



ASGER LIND KREBS



# Suleqatigiilluartut

*Allaaserinmittoq: Asger Lind Krebs*

**Pisortatigoortumik Lars Peter Lennert aamma Kristian Ludvigsen tamarmik immikkut akisussaaffeqarput Sisimiuni assartugalerisutut aamma umiarsualivimmi pisortatut, kisianni ulluinnarni suliassat tamarmik agguataarlugit suliarisarpaat qanoq suliffimmi atorfeqarnertik qimerluunngivillugu**

Lars Peter Lennert Sisimiuni assartugalerisutut suliani pillugit nassuiaaleruttortorlu umiarsualivimmi pisortaqa Kristian Ludvigsen allaffimmut iserpoq.

- Ungaana suleqatiga, Lars Peter Lennert qungujulluni oqarpoq.

- Suleqatigiittartorujussuuvugut. Naak tamatta immikkut suliffitsinni atorfeqaraluarluta suliagut assigiipajaartarput. Ataasimut suleqatigiilluta suut qanorlu suliassanersut oqaloqatigiissutigisarpaput. Aamma aappaa peqanngikkaangat aappaata suliassat suliarisarpai, Lars Peter Lennert nassuiaavoq, Kristian Ludvigsenilu sikisaarpoq.

Suleqatigiilluartutullu soorunalimi aamma qinngasaarilaartoqartarpoq. Amerlanertigut arsarnermut tunngasunik. Lars Peter Lennert Arsenalikkormiunik nuannarisartaqartuavoq Kristian Ludvigsen Manchester Unitedikkormiunik illersuisuusooq. Kristian Ludvigsenip atipajaava Unitedimi arsallassuaq Cristiano Ronaldo eqqaaneqakkajuttarpoq.

- Nujai kusanartumik inissisimalluaqqissaartariaqarput sulisaguni, Cristiano Ronaldo assigalugu, Kristian Ludvigsenimut nassuiaat taamatut nipeqarpoq.

## **Suliassat pilersaarusiortariaqarput**

Lars Peter Lennertip aamma Kristian Ludvigsenip umiarsualivimmi suliassat pillugit pilersaarusiortuarput. Sisimiuni suliassat annertunerpaartaat kilisaatit sullinnissaannut tunngasuupput. Royal Greenlandip kilisaataassui tulakkajuttarput 500-niit 600 tikillugit useqarlutik. Ulloq unnuarlu ataaseq qaangerneqartarpoq usit taama amerlatigisut containerinut immiussuunneqarnerannut. Taamaattumik Lars Peter Lennertimut Kristian Ludvigsenimullu pingaartuavoq usinut palletsit containerillu qerititsiviit, reeferinik taaneqartartut, naammattut qulakkeernissaat aammalu naammattunik suliassaqarnissaq.

Royal Greenland piffissaq naammattoq sioqqullugu qaqu-

gukkut umiarsuarmik tulattoqassanersoq nalunaaruteqartarpoq, piffissaatillugu sulisussanik pissarsiortoqarniassammat. Tulattoqarnissaanut ulloq ataaseq sioqqullugu Royal Greenland usit qanoq annertutiginerat nalunaarutigisarpaa, taamaalillutik umiarsualivimmi sulisut suut tulaanniarneqarnerisut qanorlu iliortoqarnissaa erseqqissumik ilisimaniassammatigik. Nioqqutissat assigiinngitsut assigiinngitsumik poortugassaapput, taamaattumik pingaartuavoq erseqqissumik ilisimanissaa suut tulaanniarneqarnerisut. Kilisaat tulareerpat Royal Arctic Linep akisussaaffigaa usit talittarfimminngaanniit reeferinut immiussornissaat. Ulloq unnuarlu ataannartumik sulisoqartarpoq reeferit tamarmik immiussoriarlugit inissititernissaasa tungaannut.

## **Takornariartitsineq**

Kristian Ludvigsen aamma Lars Peter Lennert Sisimiuni umiarsualivimmi takornariartitsipput sulinertik oqaluttuariitigalugu. Containerit reeferillu umiarsualivimmi qaleriiaarlugit inissitsitersimapput. Avataaneersuulluni soorlumi sumi taamaani nalaatsortumik inissitsitersimasut. Kisianni taamaaqqa-janngilaq, Kristian Ludvigsen aamma Lars Peter Lennert nassuiaapput. Tamani inissaq immikkut normoqartarpoq. Inisiiiviit aalajangersimasut containerinut imaqanngitsunut, immiussuiffiqarsimasunut usilersuunneqarnissaminut piareeqqasunut, reeferinut misissugassanut il.il. naatsorsuussaapput.

Reeferi 40 fodinik angissusilik raajanik immiussuiffiqeqaqqammerpoq inissinneqarlunilu inisiiivimmut reeferinut parnaariikkanut aqerlorterneqareersunullu usiliuteraannar-nut naatsorsuussamut. Kristian Ludvigsenip takuaa reeferip ataani sermimineqalersimasooq taamaalillunilu naligiissumik inissisimanani. Taamaattussaannigilaq, ingammik eqqarsaa-tigissagaanni reeferip qaavanut allat pingasut inissinneqartus-saanerat. Kristian Ludvigsen radiokkut kalerriivoq, minutsillu ikittuinnaat qaangiuttullu assartugalerisup reeferi allamut nuuppaa.

Umiarsualivimmi takornariartitsinermi quersualerisoq naa-pipparput. Taanna feeriaraluarpoq, saneqqullunilu takku-teqqammerpoq. Umiarsualiviup sannaviani biilit assakaasui taarsersorneqarput. Takornariartitsinermi Lars Peter Lennert oqalunneruvoq Kristian Ludvigsen tapiissuteqartarluni, uppernaasaasarluni imaluunniit quiasaaruteqartarluni illar-nermik kajuminnartumik ilaqartartumik.



# Arbejdskammerater

Af Asger Lind Krebs

**Officielt har Lars Peter Lennert og Kristian Ludvigsen hver sit ansvarsområde som henholdsvis terminal- og havneforvalter i Sisimiut, men i praksis deles de om de daglige opgaver uden at skele til titler**

Lars Peter Lennert er kun lige gået i gang med at forklare om sit arbejde som terminalforvalter i Sisimiut, da havneforvalter Kristian Ludvigsen dukker op på kontoret.

- Det er min arbejdskammerat, siger Lars Peter Lennert med et smil.

- Vi arbejder meget sammen. Selvom vi har hver sin titel, laver vi næsten det samme. Vi finder sammen ud af, hvad der skal gøres og hvordan. Og når den ene er væk, laver den anden arbejdet, forklarer Lars Peter Lennert, og Kristian Ludvigsen nikker.

Som arbejdskammerater hører der selvfølgelig også daglige smådrillerier med. Det handler tit om fodbold. Mens Lars Peter Lennert er Arsenalfan, holder Kristian Ludvigsen med Manchester United. Navnesammenfaldet mellem Kristian Ludvigsen og Uniteds største stjerne, Cristiano Ronaldo bliver ofte nævnt.

- Hans hår skal sidde helt pænt for, at han kan arbejde, ligesom Cristiano Ronaldo, lyder en kommentar til Kristian Ludvigsen.

## Arbejdet skal planlægges

Lars Peter Lennert og Kristian Ludvigsen planlægger meget af det daglige arbejde på havnen. I Sisimiut består en stor del af arbejdet af at servicere trawlere. De store trawlere fra Royal Greenland kommer ofte ind til havnen med en last på 500 til 600 ton. Det tager over et døgn at få pakket sådan en last i containere. Så for Lars Peter Lennert og Kristian Ludvigsen gælder det om at sikre, at der er nok paller og frysecontainere, de såkaldte reefer, til lasten, og at der er mandskab nok.

Royal Greenland melder i god tid ud, hvornår de regner med, at der kommer et skib, så der kan kaldes mandskab på arbejde. Dagen inden trawlerens ankomst sender Royal Greenland en opgørelse over lasten, så mandskabet på havnen ved præcis, hvad der kommer, og hvad der skal gøres. Forskellige produkter skal pakkes på forskellige måder, så det er væsentligt at vide præcis, hvad der er med. Når trawleren har lagt til kaj, har Royal Arctic Line ansvar for at få lasten fra kajen og pakket i reefer. Der arbejdes i døgndrift, til alle reefer er blevet fyldt og stillet på plads.

## Rundvisning

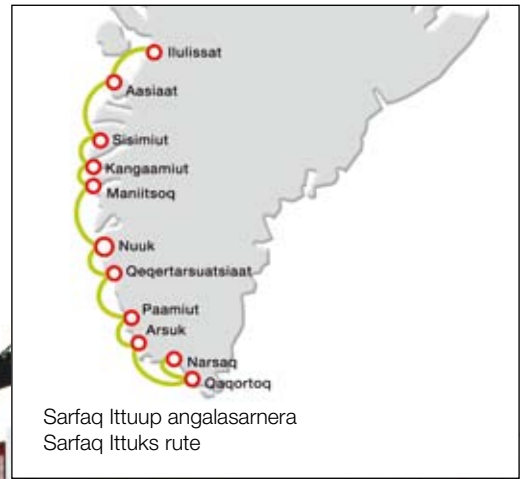
Kristian Ludvigsen og Lars Peter Lennert viser rundt på havnen i Sisimiut, mens de fortæller om arbejdet. Containere og reefer står stablet rundt omkring på havneområdet. For en udefrakommende ser det tilfældigt ud. Men det er det langt fra, forklarer Kristian Ludvigsen og Lars Peter Lennert. Hver plads på området har sit eget nummer. Der er bestemte områder forbeholdt tomme containere, fyldte containere klar til lastning, reefer der skal tjekkes og så videre.

En stor 40 fod lang reefer er lige blevet fyldt med rejer og stillet på en plads forbeholdt reefer, der er forsejlet og klar til at blive lastet. Kristian Ludvigsen opdager, at der er kommet noget is ind under reeferen, så den ikke står helt jævnt. Det går ikke, især ikke når man tænker på, at der skal stilles tre reefer mere oven på. Kristian Ludvigsen kalder over radioen, og få minutter senere har en terminalarbejder flyttet reeferen.

På rundturen på havnen støder vi på havnens godsforvalter. Han er egentlig på ferie, men er lige kommet forbi. På havnens værksted er en bil er ved at få skiftet hjul. Under rundvisningen er det Lars Peter Lennert, der taler mest, mens Kristian Ludvigsen supplerer, bekræfter eller kommer med en lille joke efterfulgt af et smittende grin.



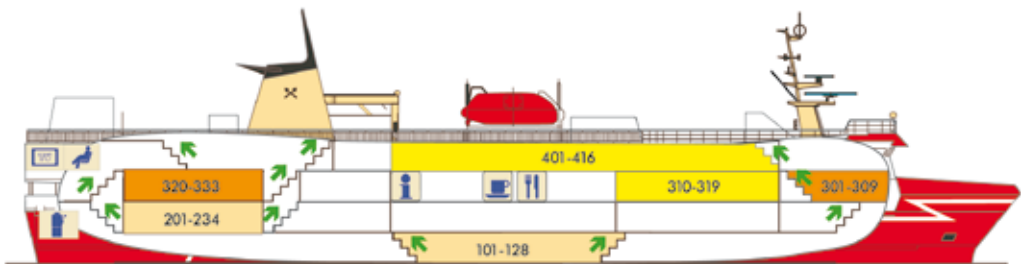
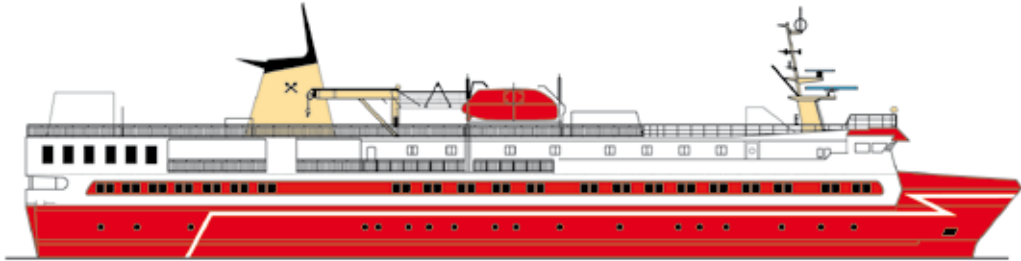
# Arctic Umiaq Line





# Sarfaq Ittuk

## Umiarsuarmi isumannaassuseq – Sikkerhed ombord



- |   |   |
|---|---|
| Parnaartartut / Kahytter / Cabins               | Matusartut / Kupèer / Compartments      |
| Ammannartut / Liggepladser / Couchettes         | Iersimaafiit / Opholdsarealer / Saloons |
| Katersuuttarfik / Samlingssted / Muster station | Qimaaffissat / Flugtvej / Escape route  |

## Royal Arcticimi pereersut pisussallu

### MAAJI

**1. maaji** Michael Lantz Nuummi umiarsuarini inuttaanik sullissivimmi assistentitut atorfinitsinneqarpoq

**4. maaji** Arctic Container Operationimi assartugalerisoq Højris Jacobsen 60-inik ukioqalerluni inuuissiorpoq

**30. maaji** Arctic Container Operationimi assartugalerisoq Kaj Høj ukiunik 25-nngortorsiorluni nalliuttorsiorpoq

### JUUNI

**1. juuni** Mathias Ali Tasillami quersualerisut atorfinitsinneqarpoq

**2. juuni** Pia Laugesen Naja Arcticami saqisutut atorfinitsinneqarpoq

**10. juuni** Nuummi formandi Karl Poulsen 50-inik ukioqalerluni inuuissiorpoq

**15. juuni** Naja Hanna Olsen Aasianni quersualerisumut ikiortitut atorfinitsinneqarpoq

**20. juuni** Kim Holck Naja Arcticami aquttoq minnertut atorfinitsinneqarpoq

**21. juuni** Niels Peter Albrechtsen Pajuttaammi aquttoq annertut atorfinitsinneqarpoq

**27. juuni** Sisimiuni umiarsualiviup pisortaa Hans Fencker 60-inik ukioqalerluni inuuissiorpoq

### JUULI

**1. juuli** Aalborgimi Arctic Container Opera-

tionimi quersuarmi sulisartuq Henrik Larsen ukiunik 25-nngortorsiorluni nalliuttorsiorpoq

**2. juuli** Peter Ernst Frederiksen Sisimiuni quersualerisumut ikiortitut atorfinitsinneqarpoq

**18. juuli** Aalborgimi ISM-imik ataqatigiis-saarisuq Niels Jørgen Heegaard 50-inik ukioqalerluni inuuissiorpoq

**21. juuli** Thomas Thygesen Mary Arcticami dual officeritut atorfinitsinneqarpoq

### AGGUSTI

#### 1. augusti

Kim Jakobsen Aalborgimi IT-mut immikkoortartaqarfik ukiunik 25-nngortorsiorluni nalliuttorsiorpoq

Michael Egede Bengtson nunalerutinik iluaarsaartutut Nuummi atorfinitsinneqarpoq  
John G. Sandgreen assartugalerisunngorniarluni ilinniartutut Nuummi atorfinitsinneqarpoq

Taatsiannguit Ottosen assartugalerisunngorniarluni ilinniartutut Narsami atorfinitsinneqarpoq

Kunuunnguaq Jeremiassen assartugalerisunngorniarluni ilinniartutut Aasianni atorfinitsinneqarpoq

Angunnguaq Sandgreen assartugalerisunngorniarluni ilinniartutut Aasianni atorfinitsinneqarpoq

Line Inusugtoq Arctic Container Operationi-

mi allaffimmiutut ilinniagaqarnini naammas-sivaa

Aykut Fahri Kilic ineriartortitsinermut immikkoortartaqarfimmi Aalborgimi nallersuisartutut atorfinitsinneqarpoq

**8. augusti** iluaarsaartuq Frederik Heilmann, Maniitsuq, 60-inik ukioqalerluni inuuissiorpoq

**11. augusti** Arctic Container Operationimi assartugalerisoq Jens Erik Winther 60-inik ukioqalerluni inuuissiorpoq

### SEPTEMBARI

**1. septembari** Esber Boel suliffeqarfissuarmi logistikimi ineriartortitsinermut immikkoortartaqarfimmi Aalborgimi tuniniaasutut atorfinitsinneqarpoq

Marianne Hansen imarsortunut tunngasunut allaffeqarfimmi pisortatut Nuummi atorfinitsinneqarpoq

**07. septembari** Sisimiuni assartugalerisoq Markus J. Lundblad 50-inik ukioqalerluni inuuissiorpoq

**08. septembari** Arctic Container Operationimi assartugalerisoq Christian Laursen 50-inik ukioqalerluni inuuissiorpoq

**29. septembari** Aasianni formandi Anders N. P. Petersen 60-inik ukioqalerluni inuuissiorpoq

## Royal Arctic Lines kalender

### MAJ

**1. maj** Michael Lantz er ansat som bemandingsassistent i Nuuk

**4. maj** fylder terminalarbejder Højris Jacobsen, Arctic Container Operation 60 år

**30. maj** Terminalarbejder Kaj Høj i Arctic Container Operation har 25 års jubilæum

### JUNI

**1. juni** Mathias Ali er ansat som godsforvalter i Tasillaq.

**2. juni** Pia Laugesen er ansat som stewardesse på Naja Arctica

**10. juni** formand Karl Poulsen, Nuuk, 50 år

**15. juni** Naja Hanna Olsen er ansat som godsassistent i Aasiaat

**20. juni** Kim Holck er ansat som 2. styrmand på Naja Arctica

**21. juni** Niels Peter Albrechtsen er ansat som 1. styrmand på Pajuttaat

**27. juni** fylder havnechef Hans Fencker, Sisimiut, 60 år

### JULI

**1. juli** pakhusarbejder Henrik Larsen har 25 års jubilæum i Aalborg hos Arctic Container Operation

**2. juli** Peter Ernst Frederiksen er ansat som godsassistent i Sisimiut

**18. juli** fylder ISM koordinator Niels Jørgen Heegaard, Aalborg, 50 år

**21. juli** Thomas Thygesen er ansat som dual officer på May Arctica

### AUGUST

**1. august** Kim Jakobsen fra IT-afdelingen i Aalborg har 25 års jubilæum

Michael Egede Bengtson er ansat som entreprenørmaskinmekaniker i Nuuk

John G. Sandgreen er ansat som terminalelev i Nuuk

Taatsiannguit Ottosen er ansat som terminalelev i Narsaq

Kunuunnguaq Jeremiassen er ansat som terminalelev i Aasiaat

Angunnguaq Sandgreen er ansat som terminalelev i Aasiaat

Line Inusugtoq er udlært som kontorassistent hos Arctic Container Operation  
Aykut Fahri Kilic er ansat som analytiker i udviklingsafdelingen i Aalborg

**8. august** fylder mekaniker Frederik Heilmann, Maniitsuq, 60 år

**11. august** har terminalarbejder Jens Erik Winther, Arctic Container Operation 60 års fødselsdag

### SEPTEMBER

**1. september** Esber Boel er ansat som koncernlogistik sælger i udviklingsafdelingen i Aalborg

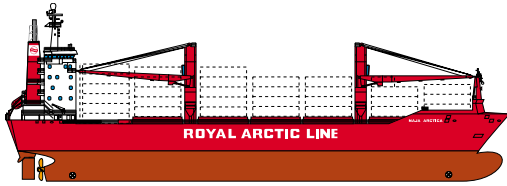
Marianne Hansen er ansat som maritim administrationschef i Nuuk

**7. september** fylder terminalarbejder Markus J. Lundblad, Sisimiut, 50 år

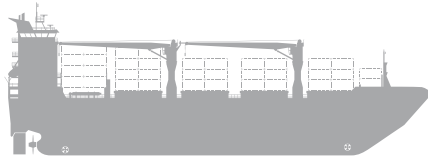
**8. september** fylder Christian Laursen, Arctic Container Operation 50 år

**29. september** fylder formand Anders N. P. Petersen, Aasiaat, 60 år

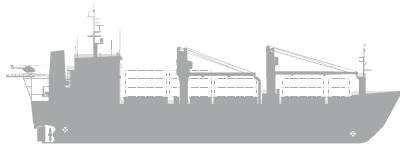
# Nuka Arctica / Naja Arctica



**Nuka Arctica · Naja Arctica**



**Mary Arctica**



**Arina Arctica**



**Irena Arctica**



**Pajuttaat**



**Johanna Kristina**



**Anguteq Ittuk**



**Aqqaluk Ittuk · Angaju Ittuk**



**Sarfaq Ittuk**

## **Imarpikkoortatit - Atlantskibe**

Royal Arctic Line A/S-ip umiarsuaataasa anginersaat  
De største skibe i Royal Arctic Line A/S

Ukioq sanaartorfik · Byggeår	1994
Angissusia · Bruttotonnage	11.612 t
Imartussusia · Nettotonnage	3.483 t
Usigisinnaasai tonsinnngorlugit · Dødvægt/lastetonnage	9.556 t
Itsernga · Dybgang	8,00 m
Takissusia · Længde o.a.	132,92 m
Silissusia · Bredde	24,00 m
Containerit usigisinnaasaat · Containerkapacitet	782 TEU
Containerit innaallagiatortut · Container reeferstik	218
Kivitsisinnaassuseq 2 x SWL · Kran 2 x SWL	40 t/70 t
Sukkassusia – Servicefart	16,5 knob





Aggustip naalernerani Aalborgimi Grønlandshavnenimi usilersuutit angisuut atornewarput. Tassa Nukissiorfiit Ilulissani nutaamik innaallagissiorfittaartus-sangorput. Uani takuneqarsinnaapput innaallagialiut aamma mootori 'Mary Arcticamat' usiliunneqartut sumiiffissaminut nutaamut angallanneqassallutik.

Innaallagialiut ima angitigaaq tikiffissaminut tikiunneqarpat nuunnissaanut usinnaasumik peqarnani. Taamaattumik aammattaaq ilanngullugu usiliunneqarpoq usisaat biilit kalittagaat, tassaniitillugu Ilulissani umiarsualivimmiit innaallagissiorfimmuut ingerlanneqassaaq, tassa Mary Arcticap aqquut isorartooq atorlugu assartuereerpat.

I slutningen af august var det store laste-udstyr fremme på Grønlandshavnen i Aalborg. Det er Nukissiorfiit der skal have nyt elværk i Ilulissat. Her bliver generatoren og motoren til generatoren lastet på 'Mary Arctica' for at blive sejlet til sin nye destination.

Generatoren fylder så meget, at der ikke er noget at flytte den med efter ankomsten. Derfor bliver der også lastet en blokvogn, som skal stå for transporten fra kaj til elværk i Ilulissat, når Mary Arctica har taget det lange stræk.

